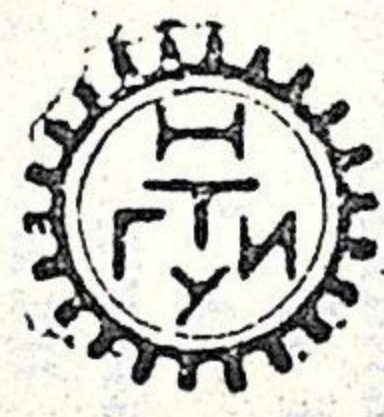


РЕЗИНОТРЕСТ
ЦЕНТРАЛЬНАЯ НАУЧНО-ИССЛЕДОВАТ. ЛАБОРАТОРИЯ
ОТДЕЛЕНИЕ ПО ИЗУЧЕНИЮ КАУЧУКОНОСОВ

Prof. Dr. ...
30-12-1935

И. Л. И. И.
М. М. ИЛЬИН
К

КРИТИЧЕСКИЙ ОБЗОР
Kritiskeskij obzor
РОДА CHONDRILLA L.
roda



ГОСУДАРСТВЕННОЕ ТЕХНИЧЕСКОЕ ИЗДАТЕЛЬСТВО
МОСКВА 1930

Сочленение всегда расположено ниже середины носика; семянки не превосходят 5 мм.

Articulatio infra medium rostri semper disposita; achaenia 5 mm non superans. . . . 10

10. Сочленение расположено у самого основания носика, ниже коронки. 8. *Ch. Rouillieri* Kar. et Kir.

10. Articulatio basi rostri disposita, infra coronulam delitescens. 8. *Ch. Rouillieri* Kar et Kir.

Сочленение чуть приподнято над коронкой или лежит на уровне ее края 1. *Ch. piptocoma* F. et M. subsp. *soongorica* (Stschgl) Iljin.

Articulatio leviter supra coronulam elevata vel per lineam coronulae disposita. 1. *Ch. piptocoma* F. et M. subsp. *soongorica* (Stschgl.) Iljin.

11. Носик почти равен семянке, листочки обертки по средней жилке с длинными щетинками. 11. *Ch. setulosa* C. B. Clarke.

11. Rostrum achaenio fere subaequilonge, phyllis involucri per nervo mediano setulosus. 11. *Ch. setulosa* C. B. Clarke.

Носик в (1,5) 2-4 раза короче семянки. . . . 12

Rostrum achaenio duplo-quadruplo brevior. . . . 12

12. Носик 1,5-3 мм дл. с хорошо развитой коронкой из 3-зубчатых чешуек. 10. *Ch. coronifera* Iljin.

12. Rostrum 1,5-3 mm lng., coronula ex squamulis tridentatis bene evoluta. 10. *Ch. coronifera* Iljin.

Носик 0,5-2 мм дл. со слабо развитой коронкой из простых чешуек или последней нет. . . . 13

Rostrum 0,5-2 mm lng., coronula ex squamulis simplicibus leviter evoluta val interdum omnino non evoluta. . . 13

13. Коронка всегда есть; сочленение носика только чуть приподнято над коронкой.

13 Coronula semper evoluta; articulatio rostri supra coronulam vix elevata. 9. *Ch. brevicollis* Iljin.

9. *Ch. brevicollis* Iljin

Coronula non evoluta; articulatio rostri valde supra basi ejus elevata. 3. *Ch. lejosperma* Kar. et Kir. f. *latifolia* Iljin.

Коронки нет или она в форме слабо развитой зубчатой окранны; в последнем случае сочленение носика сильно над ней приподнято. 3. *Ch. lejosperma* Kar. et Kir. f. *latifolia* Iljin.

1 (13). *Ch. piptocoma* Fisch. et Mey. Inbex semin. Hort. Petrop. VIII. (1841) p. 54. *Ch. graminea* Ldb. Fl alt. VI. (1833) p. 148 (non MB.); Ldb. Ic. pl. ross. t. 177; *Ch. soongorica* Stschegl. Bull. Soc. Im. Natur. d. Mosc XXVII, 1 (1854) p. 179; *Ch. Rouillieri* Kar. et Kir. Enum. pl. soong. N-516 (1842), non enum. pl. fl alt. №-551; *Ch. lejo-*

тонкий 1,25 — 2 мм дл. (б. ч. 1,5—1,75 мм) с сочленением у самого основания, скрытым в коронке чешуек или же иногда приподнятом над самой коронкой. Летучка 6 — 7,5 мм дл.

Встречается только в районе распространения сосновых боров в Барнаульском и Семипалатинском округах. В настоящее время известна из немногих мест: 1) между пос. Пьяноярским и Убинским (Карелин и Кирилов); 2) Коростелевский бор между Шадрухой и с. Топольным (Уткин); 3) Коростелевский бор между Шелковниковой и Д. Кузнецовой (Ревердатто); 4) Семипалатинский бор на юг от Бельгагачской степи (Крылов); 5) пески в долине р. Чара сев. пос. Карповки (Ильин); 6) по берегу р. Чеган, вблизи оз. Балыкты-куль, на песке (Косинский).

Все остальные, указанные в литературе местонахождения, относятся к другим видам.

Этот вид связан с песчаными местообитаниями и особенно характерен для песчаных почв сосновых боров. По некоторым морфологическим признакам, указывает на близость его к сек. *Euchondrilla*, именно, в некоторых случаях заметное появление отдельных щетинок в основании стебля, носик часто не образует резкого сочленения, как это характерно для данной секции. С явлением такого характера мы будем встречаться и у некоторых других видов данной секции — обстоятельство, указывающее на сравнительную молодость секц. *Arthrorhynchus*.

9 (21). *Ch. brevicollis* Hjin sp. nov. — X. коротконосная (рис. 21, карта 7) — *Planta ramosa, glabra vel laxe tenuiter pubescentia, mox glabrescentia. Folia lineari — oblonga, plana, integerrima, infima sub anthesin marcescentia, remote dentata. Capitula 11-florifera, stipitata, singu-*

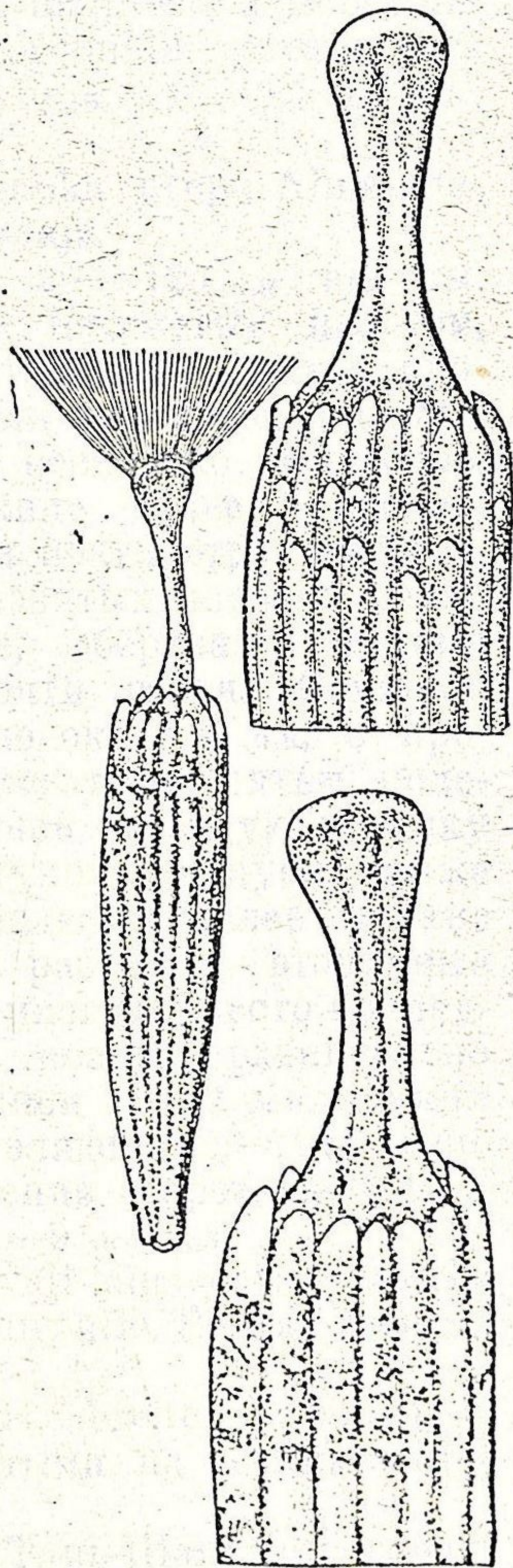


Рис. 21.

laria, involucre tenuiter laxe pubescenti. Achaenia (exclus. rostr.), 3,5—4 mm lng., longitudinaliter striata, apice coronam ex squamulis terminata; rostro 1—1,25 mm lng. articulato, deciduo, pappo 6—7 mm lng.

Растение 50—75 см высоты, с тонким пушистым налетом, несколько выше основания стебля ветвистое. Стебель в нижней части иногда с острыми бугорками, переходящими часто в шипики. Листья плоские, продолговато-линейные, цельнокрайние, самые нижние до цветения завядающие, с отдельными зубчиками, иногда по краю с шипиками. Корзинки на ножках, б. ч. с 11 цветками; обертка с тонким пушистым налетом. Семянки, за исключением носика, 3,5—4 мм дл. с продольными валиками, на верхушке переходящими в коронку из некрупных чешуек, ниже которых на спинках валиков разбросаны отдельные бугорчатые

выступы или мелкие чешуйки; носик 1—1,25 мм дл. с явным сочленением, помещающимся чуть выше уровня коронки. Летучка 6—7 мм дл.

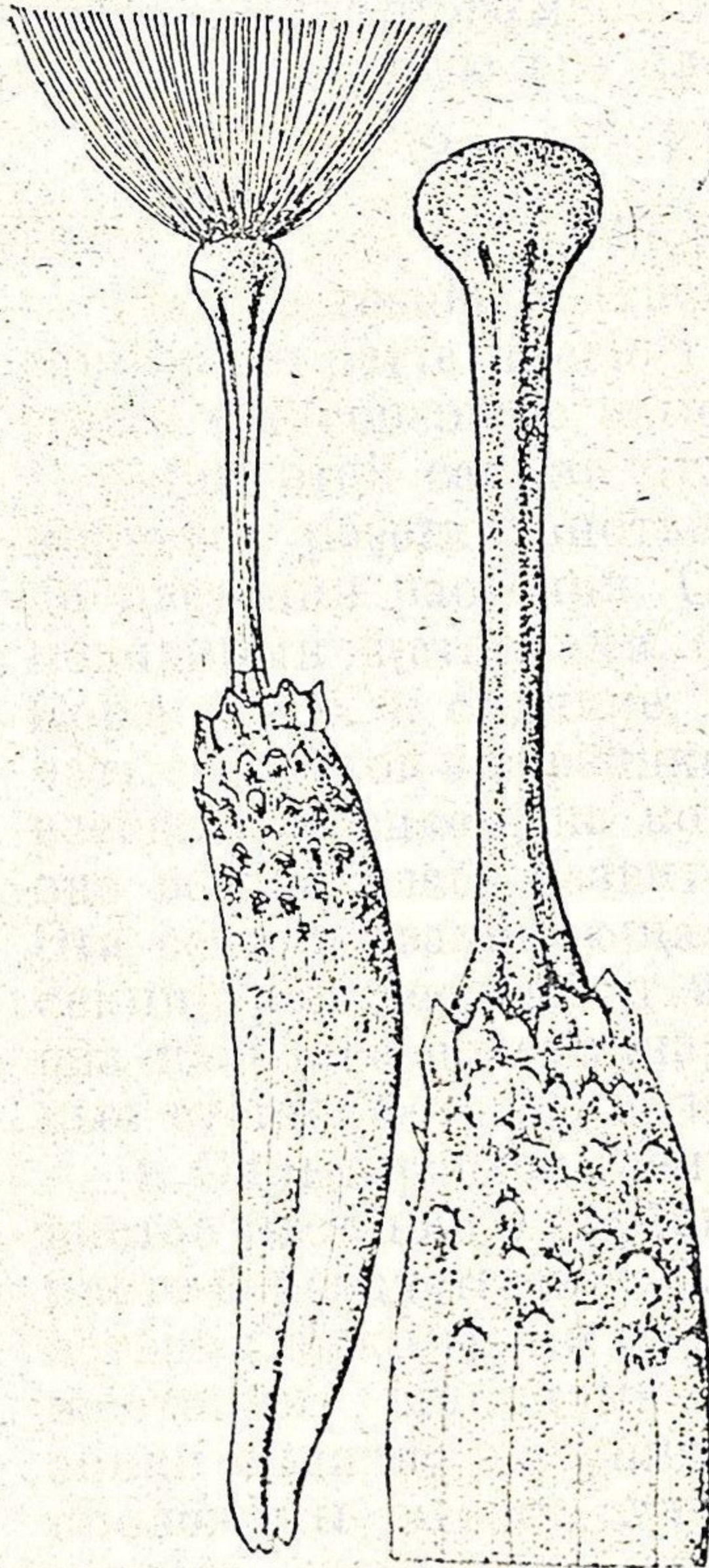


Рис. 22.

Пока известно из двух мест: 1) Центральный Тянь-Шань, Каракольский у. (бывш. Пржевальск.), между долинами р. Тут-куп и Алабуга 4/VIII 1908, № 1747 соб. Р. Рожевиц и 2) Анапский хребет, Ош, р. Акбура, 22/VI—1901, соб. Б. Федченко.

Этот вид, по появляющимся иногда в нижней части стебля шипикам, обнаруживает близость к сек. *Euchondrilla*.

10 (22). *Ch. coronifera* Hjin sp. nov. X—венценосная (рис. 22, фот. 8 и 14, карта 9).—Planta 30—125 sm alt., a basi plerumque ramosa, caulibus in parte inferiori tenuiter abstersibiliter pubescentibus, foliis planis, lineari—oblongis vel lanceolatis vel linearibus, acutis vel acuminatis, rarissime lineari—filiformibus et leviter involutis, integerrimis vel dentatis,

ОБЪЯСНЕНИЯ К КАРТАМ.

Карта № 1.

Ареалы секций рода *Chondrilla*.

- (красная) — сек. *Euchondrilla* Endl.
..... (красный) — сек. *Lagoseropsis* Iljin.
————— (синяя) — сек. *Brachyrhynchus* Iljin.
..... (синий) — сек. *Arthrorhynchus* Fisch. et Mey.

Карта № 2.

- △ △ △ — *Ch. prenanthoides* Vill.
▲ ▲ ▲ — *Ch. Urumoffii* Deg.
● ● ● — *Ch. Mattfeldii* Stojan et Stef.
+ + + — *Ch. graminea* M. B.

Карта № 3.

- + + + — *Ch. ambigua* Fisch.

Карта № 4.

- ▲ ▲ ▲ — *Ch. Kossinskyi* Iljin.
△ △ △ — *Ch. sajsanensis* Iljin.
● ● ● — *Ch. Kusnezovii* Iljin.
⊞ ⊞ ⊞ — *Ch. thoracifera* Iljin.
+ + + — *Ch. squamata* Iljin.

Карта № 5.

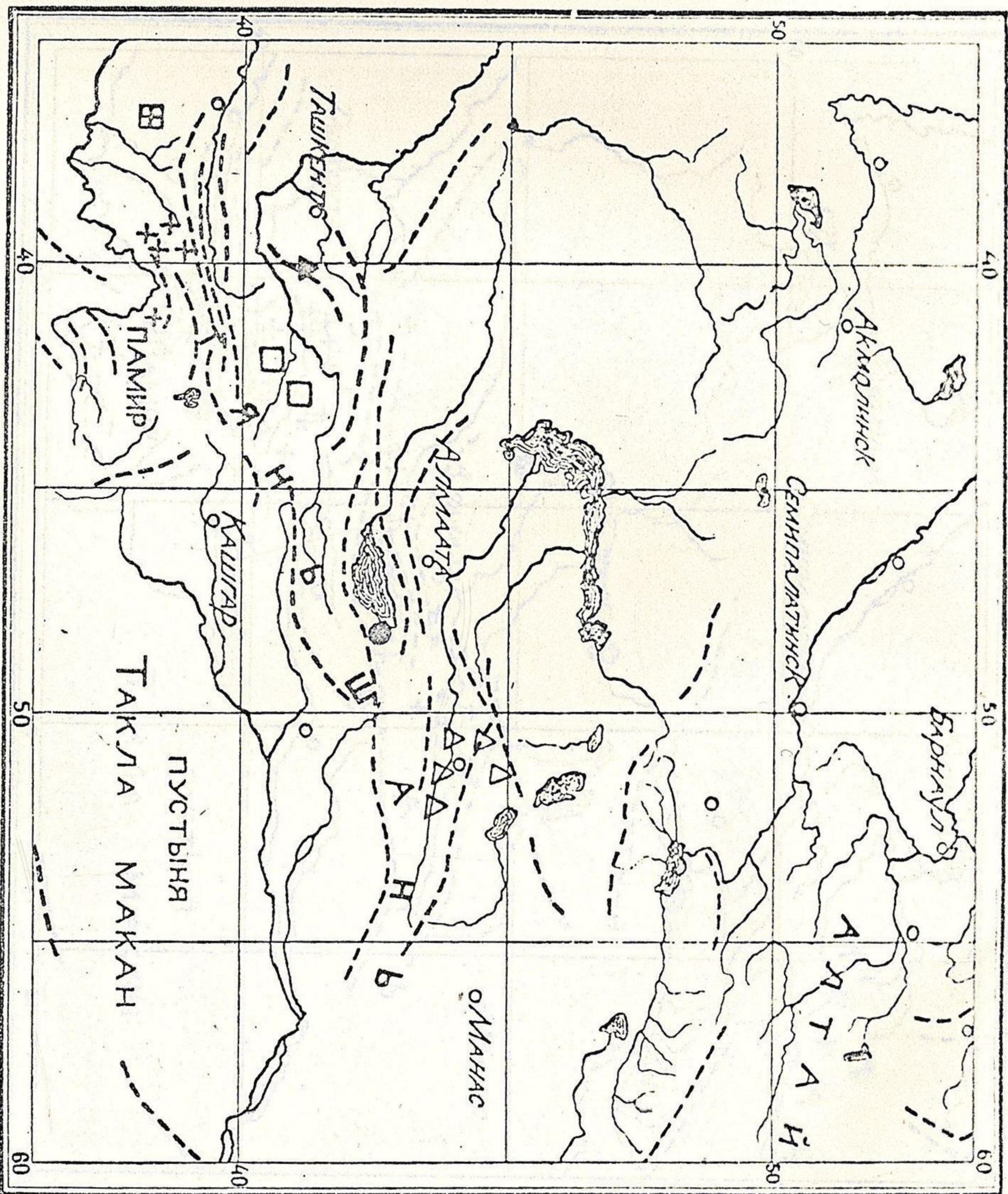
- + + + — *Ch. pauciflora* Ldb.

Карта № 6.

- △ △ △ — *Ch. Rouillieri* Kar. et Kir.
▲ ▲ ▲ — *Ch. piptocoma* Fisch. et Mey.
● ● ● — *Ch. maracandica* Bge.
+ + + — *Ch. phaeocephala* Rupr.

Карта № 7.

- △ △ △ — *Ch. piptocoma* Fisch. et Mey subsp. *soongorica* (Stschgl) Iljin.
▲ ▲ ▲ — *Ch. insolens* Iljin.
□ □ □ — *Ch. brevicollis* Iljin.
⊞ ⊞ ⊞ — *Ch. graminea* M. B.
● ● ● — *Ch. ornata* Iljin.
+ + + — *Ch. gibbirostris* M. Pop.



Карта 7.

Распространение видов секц. *Arthropogonichus* F. et. M. и секц. *Euchondrilla* Endl.