

πικόν στοιχεῖον ταύτης. Δέν ἐμφανίζεται αὕτη ἐπί τῆς Ρόδου, τῆς ὁποίας ἄλλωστε ὁ διττός φυτογεωγραφικός ρόλος, ἀπό ἀπόψεως θέσεως, εἶναι ἤδη γνωστός (GREUTER 1971). Τό αὐτόν ἰσχύει καί διὰ τὰς νήσους Κύθηρα καί Ἀντικύθηρα, ὅπου ὅμως ἡ δημιουργία τῆς *C. X cytherea* ὡς ὑβριδίου τῆς *C. hellenica* μετὰ τῆς *C. cretica* ἐπαληθεύει τὴν γνωστὴν μεταβατικὴν φυτογεωγραφικὴν θέσιν τῶν δύο τούτων νήσων. Αἱ ἀναφοραὶ ἐκ τοῦ νοτίου Αἰγαίου ἐτέρων εἰδῶν τῆς ὑπὸ ἐξέτασιν ὁμάδος (RECHINGER 1943), ἐκτός τῆς *C. cretica*, δέον ὅπως θεωροῦνται ἐσφαλμένα. Σχετικὴ παρατήρησις διὰ τὴν νῆσον Κάσον ἀναφέρεται ὑπὸ τῶν GREUTER καί RECHINGER (1967).

Crepis X cytherea Kamari, hybr. nova: *C. hellenica* X *C. cretica*. (ined.). Typus: Insula Kythira, in ditione Castellii insulae, prope oppidum Kythira, *Georg* 202 (Holotypus UPA).

Herba annua. Caules plerumque numerosi, ascendentes 5-15 cm longi, inferne plerumque pubescentes vel pilosi, interdum glabri. Folia rosularia usque ad 6 cm longa, obovato-oblongeolata in petiolum attenuata; folia caulina lineari-lanceolata, integerrima vel dentata, basi hastata, sessilia. Involucrum campanulatum (8) 9-11 (12)-phyllum, in statu fructifero 6-7mm longum et 4-5 mm latum; involucri phylla glanduloso-pilosa, raro floccosa. Ligulae luteae, marginales purpureo-striatae. Achaenia brunnea, sulcato-striata, rostro incluso 1,75-2,25 (2,75) mm longa; marginalis incurva, plerumque non rostrata; interna plerumque rostrata, in rostrum usque ad 0,4 (0,6) mm attenuata, raro non rostrata. Pappus candidus, involucrum plerumque non superans.

Numerus chromosomaticus: $2n=8$.

Habitat in apertis lapidosis et petrosis a mari ad 500 m.

Area: Insulae Aegaeae: Kythira, Antikythira.

Μονοετές, ὕψους 5-15 ἐκ. Βλαστοὶ πολυάριθμοι, λεπτοῦ, συνήθως τοξοειδῶς κεκαμμένοι, ἰσχυρότεροι παρά τήν βάσιν, συνήθως χνοώδεις ἕως τριχωτοῦ παρά τήν βάσιν των, ἐνίοτε λεῖου. Φύλλα βάσεως ἕως 6 ἐκ. μήκους καί 1,5-2 ἐκ. εὖρους, ἀντωοειδῆ-ἀντιλογχοειδῆ, ἀμβλέα ἕως \pm ὀξέα, ἀδρῶς ὀδοντωτά, συνήθως ἀκέραια, ἐνίοτε λοβωτά ἕως πτεροσχιδῆ, στενούμενα πρὸς πτερυγιοφόρον λοβωτόν ἢ ἀκέραιον μῖσχον. Φύλλα βλαστοῦ λογχοειδῆ-γραμμοειδῆ, βελοειδῆ εἰς τήν βάσιν, ἐπιφυῆ, περίβλαστα, ἀκέραια ἢ ὀδοντωτά ἢ λοβωτά. Ποδίσκοι κεφαλίων 5-50 (60) χιλ. μήκους, τοξοειδῶς κεκαμμένοι, λεῖοι ἢ συνήθως φέροντες εἰς τήν κορυφήν των ἀδενώδεις τρίχας. Περύβλημα κεφαλίου 6-7 χιλ. μήκους καί 4-5 χιλ. εὖρους· ἀναλογία μήκους πρὸς εὖρος 1,5-1,7. Βράκτια περιβλήματος (8) 9-11 (12) ἔλλειφοειδῆ μέ ὀξύ ἄκρον, μήκους 6-7 χιλ. καί εὖρους 0,5-1,8 χιλ., τριχωτά μέ μελανάς ἢ σπανιώτερον μέ πρασινοκιτρίνας τρίχας, συνήθως ἀδενώδεις, σπανίως χνοώδη. Κεφάλιον ἐν ἀνθήσει 10-15 (18) χιλ. διαμέτρου καί 6-10 χιλ. μήκους· ἀναλογία εὖρους πρὸς μήκος 1,5-1,7. Ἀνθίδια τῆς δευτέρας σειρᾶς μήκους 9-11,5 χιλ. καί μέ εὖρος γλωσσιδίου 2,3-2,5 χιλ., ὀδόντας στεφάνης 0,3-0,6 χιλ. μήκους, σωλήνα στεφάνης 2,3-2,8 χιλ. μήκους, τριχωτόν, σωλήνα ἀνθήρων μήκους 2,5 χιλ. καί εὖρους 0,9-1,0 χιλ., νήματα στημόνων μήκους 0,5-1,0 χιλ. καί στίγματα γραμμοειδῆ 2-2,5 χιλ. μήκους, κίτρινα. Ἀγάλια καστανόχροα μήκους 1,75-2,25 (2,75) χιλ. μέ 10 ἀκανθωτάς ραβδώσεις· περιφερειακά συνήθως ἄνευ ράμφους, κυρτούμενα καί ἐνίοτε συγκρατούμενα ὑπὸ τῶν ἐσωτερικῶν βρακτίων· ἐπιδίσκια ἄνευ ράμφους ἢ συνήθως μετὰ ράμφους μήκους 0,2-0,4 (0,6) χιλ. Πάππος λευκός μή ὑπερέχων τοῦ περιβλήματος τῶν βρακτίων ἢ

ὑπερέχων κατά 0,5 χιλ.

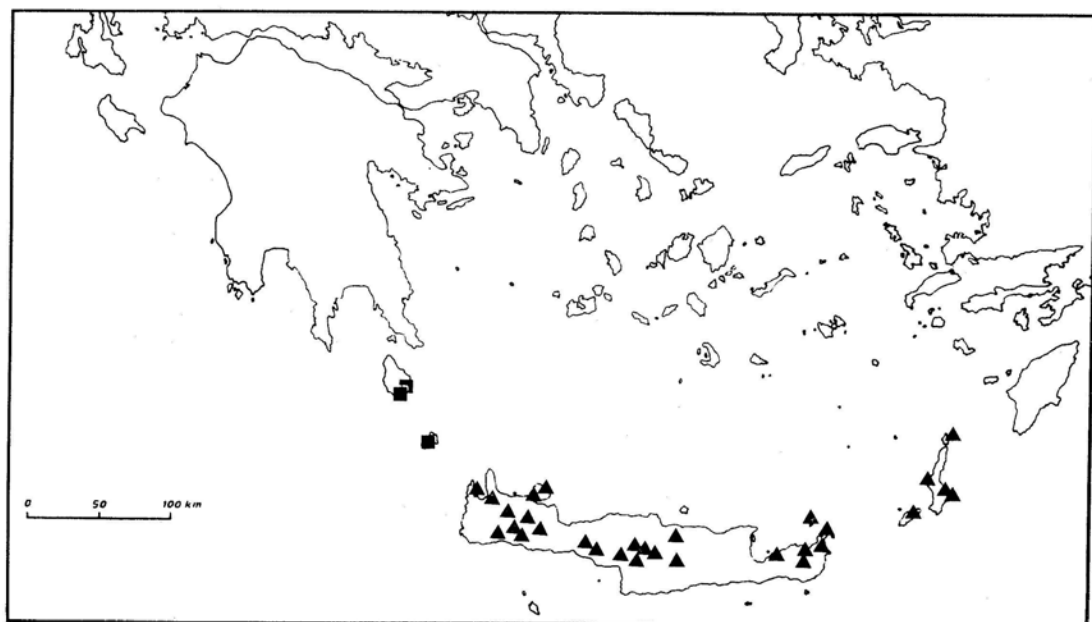
Ἐξετασθέντα δείγματα

Ins. KYTHIRA: Chōra Kithiron, *Greut S 6489* (W & G). In ditione boreali oppidi Kythira, *Georg 201* (UPA). Prope oppidum Kythira, *Georg 202* (UPA). Ins. ANTIKYTHIRA: Potamos, *R 24388* (W); *Greut S 6640* (G) & a. 1964 (G).

Ἡ *C. X cytherea* ἐξαπλοῦται εἰς μίαν περιοχὴν (νῆσου Κύθηρα καὶ Ἀντικύθηρα), τῆς ὁποίας ἡ βιογεωγραφικῶς ἐνδιάμεσος θέσις μεταξύ τοῦ νοτίου Αἰγαίου καὶ τῆς Πελοποννήσου ἔχει κατ' ἐπανάληψιν διαπιστωθῆ (GREUTER 1971). Ἡ ἐμφάνισις ἐπὶ τῆς ἐν λόγω περιοχῆς τοῦ περιγραφομένου ἐνταῦθα ὑβριδίου ἀποτελεῖ τὴν ἔκφρασιν τῆς βιογεωγραφικῆς ταύτης θέσεως (Εἰκ. 8).

Εἰς τὸ κεφάλαιον τοῦ ὑβριδισμοῦ καὶ τῆς κυτταρολογίας ἀναφέρεται ἡ πιστοποιήσις περὶ τῆς ὑβριδογενοῦς προελεύσεως τοῦ ἐν λόγω ταχον ἐκ διασταυρώσεως τῆς *C. hellenica* καὶ *C. cretica*. Οἱ μορφολογικοὶ χαρακτῆρες τῆς *C. X cytherea* συμπίπτουν πρὸς αὐτοὺς τῆς *C. hellenica*, ἀλλ' ἡ ἔντονος ποικιλότης τούτων συνηγορεῖ ὑπὲρ τῆς ὑβριδογενοῦς προελεύσεως ταύτης. Ἐν τούτοις ὁ χρωμοσωματικὸς τῆς ἀριθμὸς εἶναι ὁ ἴδιος μέ αὐτόν τῆς *C. cretica* ($2n=8$). Πρόκειται προφανῶς περὶ ἑνὸς σταθεροποιηθέντος ὑβριδίου.

Γενικῶς τὰ φυτὰ τῆς *C. X cytherea* εἶναι χαμηλότερα ἐκείνων τῆς *C. hellenica*, ἀλλὰ τὸ ράμφος τῶν ἀχαινίων, τὸ μέγεθος τῶν κεφαλίων ὡς καὶ ὁ ἀριθμὸς τῶν βρακτίων τῶν δύο τούτων εἰδῶν συμπίπτουν.



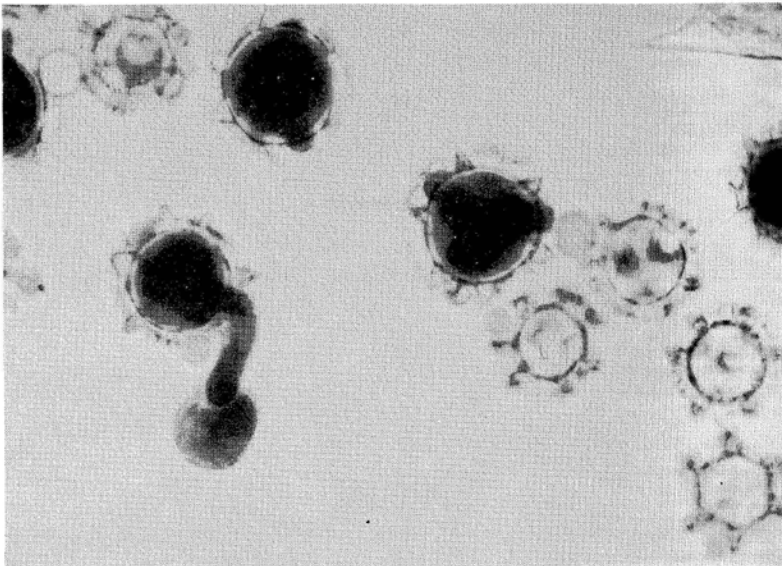
Είλ. 8. Χάρτης έξαπλώσεως τῆς *C. cretica* ▲ καί *C. X cytherea* ■.

Ἡ *C. X cytherea* διακρίνεται τῆς *C. cretica* ὡς πρὸς τὰ μορφολογικὰ γνωρίσματα. Τὰ φυτὰ τῆς εἶναι εὐρωστότερα μὲ ἰσχυροτέρους βλαστούς καὶ μεγαλύτερα κεφάλια. Τὰ δὲ ἀχαύνιά τῶν διαφέρουν ὡς πρὸς τὸ ράμφος σημαντικῶς. Τὸ ράμφος τῆς *C. X cytherea*, ὅταν ὑπάρχη, εἶναι βραχύτερον καὶ παχύτερον (ἕως 0,6 χιλ.), ἐνῶ εἰς τὴν *C. cretica* εἶναι λεπτοφυέστατον καὶ μεγαλύτερον (ἕως 1,2 χιλ.).

Ἐξ ἄλλου ἡ *C. X cytherea* διακρίνεται σαφῶς τῆς *C. neglecta*, ὡς πρὸς τὴν διάχυτον μορφήν τῆς, τὸ μικρότερον ὕψος τῶν φυτῶν τῆς, ἀλλὰ κυρίως ἐκ τῶν ἀδενωδῶν τριχῶν, τὰς ὁποίας φέρει ἡ πρώτη.



Είκ. 9. α, σχηματική παράσταση κεφαλίου της *Crepis hellenica* καί β, μεμονωμένου άνθιδίου.



Είκ. 10. Φωτογραφία δεικνύουσα γονίμους καί άγόνους γυρροκόκκους χρωσθέντας διά cotton blue (X 2000).