

Hagios, 550 m, Kalk und Serpentin (R. 16 430). — C: Steni (R). — S: 3 km WSW Kap Kafireos (R). M. Ocha, 1000 m, Kalk und Krystallin-Schiefer (R. 16 313), Osthänge gegen Kallianou, 300—900 m, Kalk und Krystallin-Schiefer (R. 16 356).

2. *C. incana* SIBTH. & SM.; Fl. Aeg. 699. — Euboea (SIBTH.). — C: M. Dirphys (HELDL., GIUSEPPI, P). M. Xerowuni (R. 2557).
3. *C. neglecta* L.; Fl. Aeg. 700. — NW: Lichas bei Kap Lithari, Kalk (R). — N: Nördlich Vassiliko, Kalk (R). Mantudi (R). 10 km SW Prokopion (R. 16 694), zwischen Psachna und Prokopion bei Hagios, 550 m, Kalk und Serpentin (R. 16 382). — S: 5 km S Kap Kafireos (R). M. Ocha, Osthänge unterhalb Hag. Dimitrios, 300—600 m, Kalk und Krystallin (R. 16 945), Westhänge oberhalb Hag. Theodoros, 500—1000 m, Kalk und Krystallin-Schiefer (R. 16 273). Nördlich Kap Mantili (R).

Neu für Euboea; aus der westlichen Ägäis bisher nur von Skyros und Salamis bekannt.

4. *C. setosa* HALL. f.; Fl. Aeg. 702. — N: Zwischen Limni und Strophylia, 200—400 m, Kalk und Konglomerate (R. 16 558). Strophylia (G). Prokopion (R. 17 172).

Neu für die westliche Ägäis; aus der Ägäis bisher nur aus dem Norden und Nordosten bekannt.

5. *C. foetida* L. ssp. *foetida*. — Syn. *C. foetida* L. ssp. *eu-foetida* HAY.; Fl. Aeg. 701. — N: *Pinus halepensis*-Wälder S Papades, Serpentin (R. 19 243). — S: 3 km W Kap Kafireos (R. 18 957).

— — ssp. *commutata* (SPRENG.) BABC. in Journ. Bot. 76, 207 (1938). — Syn. *Rodigia commutata* SPRENG.; Fl. Aeg. 688. — Euboea (PICHL.). — NW: Lichas bei Kap Lithari, Kalk (R). Palaeochora (R). — S: 3 km WSW Kap Kafireos (R). M. Ocha, zwischen Karystos und Hag. Theodoros, 100 bis 500 m (R. 16 208). Karystos (R. 16 162, 16 184). Ins.-Gr. Petalen, Ins. Xeronisi (HOLZM.).

6. *C. rubra* L.; Fl. Aeg. 702. — S: Ins.-Gr. Petalen, Ins. Xeronisi (HOLZM.).
7. *C. multiflora* SIBTH. & SM.; Fl. Aeg. 702. — N: Limni (P), Strand S Limni, Serpentin (R. 16 585). Strand E Mantudi, Serpentin und Magnesit (R. 19 453). — S: 3 km W Kap Kafireos (R. 18 935). M. Ocha, unterhalb Hag. Dimitrios (R). Nördlich Kap Mantili (R).

8. *C. Dioscoridis* L.; Fl. Aeg. 703.

— — ssp. *enboica* RECH. f., ssp. n. — Taf. 10, Fig. 22.

Affinis ssp. *tubaeformi* (HAL.) BABC., cui pedunculis elongatis incrassatis et involucris fructiferis (in statu non compresso) vix ultra 6 mm diametro similis, sed differt a ssp. *tubaeformi* foliis multo latioribus usque 15 mm latis, caule melius evoluto, pedunculis minus incrassatis, capitulis subcrassioribus.

Euboea boreali-occidentalis: Palaeochora, in saxosis calcareis

- (R. 19 388, hb. W). — *Euboea centralis*: In saxosis calcareis a pago Vryssi occidentem versus (RECHINGER 18 690, Holotypus subspeciei, hb. W). Kleinköpfig, daher nach BABCOCKS Übersicht neben ssp. *tubaeformis* (HAL.) BABC. zu stellen. Mit dieser hat sie auch die rel. stark verlängerten und verdickten Köpfchenstiele gemeinsam, doch beides nicht so stark wie beim Typus der ssp. *tubaeformis* (im hb. HAL.). Zum Unterschied von der ssp. *tubaeformis* sind übrigens die Hauptstengel besser entwickelt und die Blätter bedeutend breiter. Habituell hat *C. Dioscoridis* ssp. *euboica* mit *C. multiflora* eine gewisse Ähnlichkeit, doch ist sie schon durch die deutlich verdickten und viel stärker verlängerten Köpfchenstiele auf den ersten Blick zu unterscheiden. Übrigens ist *C. multiflora* eine Strandpflanze ganz im Gegensatz zu *C. Dioscoridis* ssp. *euboica*, die in beiden Fällen auf Kalkschutt unterhalb steiler Felswände im Inneren der Insel gefunden wurde. Von *C. Dioscoridis* ssp. *tirynthica* BABC. ist ssp. *euboica* vor allem durch die kleineren Köpfe und die viel stärker verdickten Köpfchenstiele verschieden. Bisher war aus Euboea kein Vertreter dieses polymorphen Formenkreises bekannt.
9. *C. Zazintha* (L.) BABC. in Univ. Calif. Publ. 19, 404 (1941). — Syn. *Zazintha verrucosa* GAERTN.; Fl. Aeg. 676. — N: Nördlich Vassiliko, Kalk (R). Hag. Anna, Raine (R. 16 830). M. Xiron-Oros bei Hag. Anna, 700 m (R. 16 869). Prokopion (R. 17 164). — S: M. Ocha, unterhalb Hag. Dimitrios (R. 19 033). Neu für Euboea; aus der westlichen Ägäis bisher nur von der Insel Ägina bekannt.

#### *Hieracium*

1. *H. bracteolatum* SIBTH. & SM.; Fl. Aeg. 703. — C: M. Dirphys (P). — S: M. Ocha, Ghiouda (G).  
 — — ssp. *bracteolatum* ZAHN var. *euboeanum* ZAHN; Fl. Aeg. 703. — Euboea (nach ZAHN).  
 — — — — var. *pelium* HAL.; Fl. Aeg. 703. — C: M. Dirphys (ORPH., BRETZL).  
 — — ssp. *Reinholdii* (HELDL. & SART.) ZAHN; Fl. Aeg. 703. — Euboea: Laspi (GUICCIARDI 724-b). — C: M. Xerowuni bei Steni, 600—800 m (R. 2616-b).
2. *H. pannosum* BOISS.; Fl. Aeg. 704.  
 — — ssp. *pannosum* var. *taygeteum* (BOISS. & HELDR.) BOISS.; Fl. Aeg. 704. — C: M. Dirphys (HELDL.), 1700 m (R. 2496).  
 — — ssp. *euboicum* (HAL.) ZAHN; Fl. Aeg. 704. — N: M. Kandili (TUNT. 830, 831, ORPH. 629). — C: M. Dirphys (HELDL.). M. Xerowuni (TUNT., ORPH.).  
 — — ssp. *Friwaldskyi* (RCHB.) ZAHN; Fl. Aeg. 704. — Euboea (ZAHN).
3. *H. Sartorianum* BOISS. & HELDR. ssp. *Sartorianum*. — Syn. *H. Sartorianum* BOISS. & HELDR. ssp. *eu-Sartorianum* ZAHN; Fl. Aeg. 704. — C: M. Dirphys, 1700 m (R. 2456).
4. *H. Bauhini* SCHULT.; Fl. Aeg. 705. — N: M. Xiron-Oros bei Hag. Anna, 700 m (R. 16 885). Hagios, zwischen Chalkis und Prokopion (G). Zwischen Psachna und Prokopion N Hagios, 550 m, Kalk und Serpentin (R. 16 412).

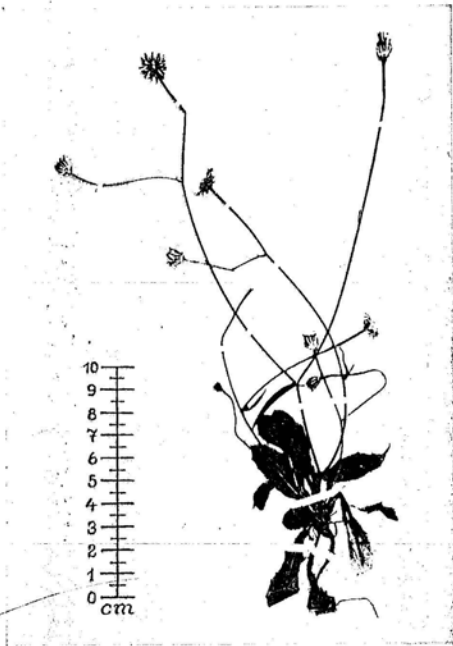


Fig. 22. *Crepis Dioscoridis*  
L. ssp. *euboica* RECH. f.



Fig. 23. *Colchicum Pinatiorum*  
RECH. f.