

2b. *Crepis hellenica* subsp. *insularis* Kamari, subsp. nov. (ined.).

Typus: Insula Skyros, in arenosis maritimis ad borealem oppidi Skyros, Ph 12691 (Holotypus UPA).

Ic: Εἰκ. 6.

A subspecie typica caulibus pluribus, totis pilosis, involucri phyllis (9) 10-14, involucrium in statu fructifero (6) 7-8,5 mm longum et 4-6 mm latum differt.

Numerus chromosomaticus: $2n=6$.

Habitat in arenosis maritimis et in apertis lapidosis a mari ad 500 m altitudinis. Floret ab Aprili ad Majum.

Area: Insulae Aegaeae: Skyros, Paros, Naxos.

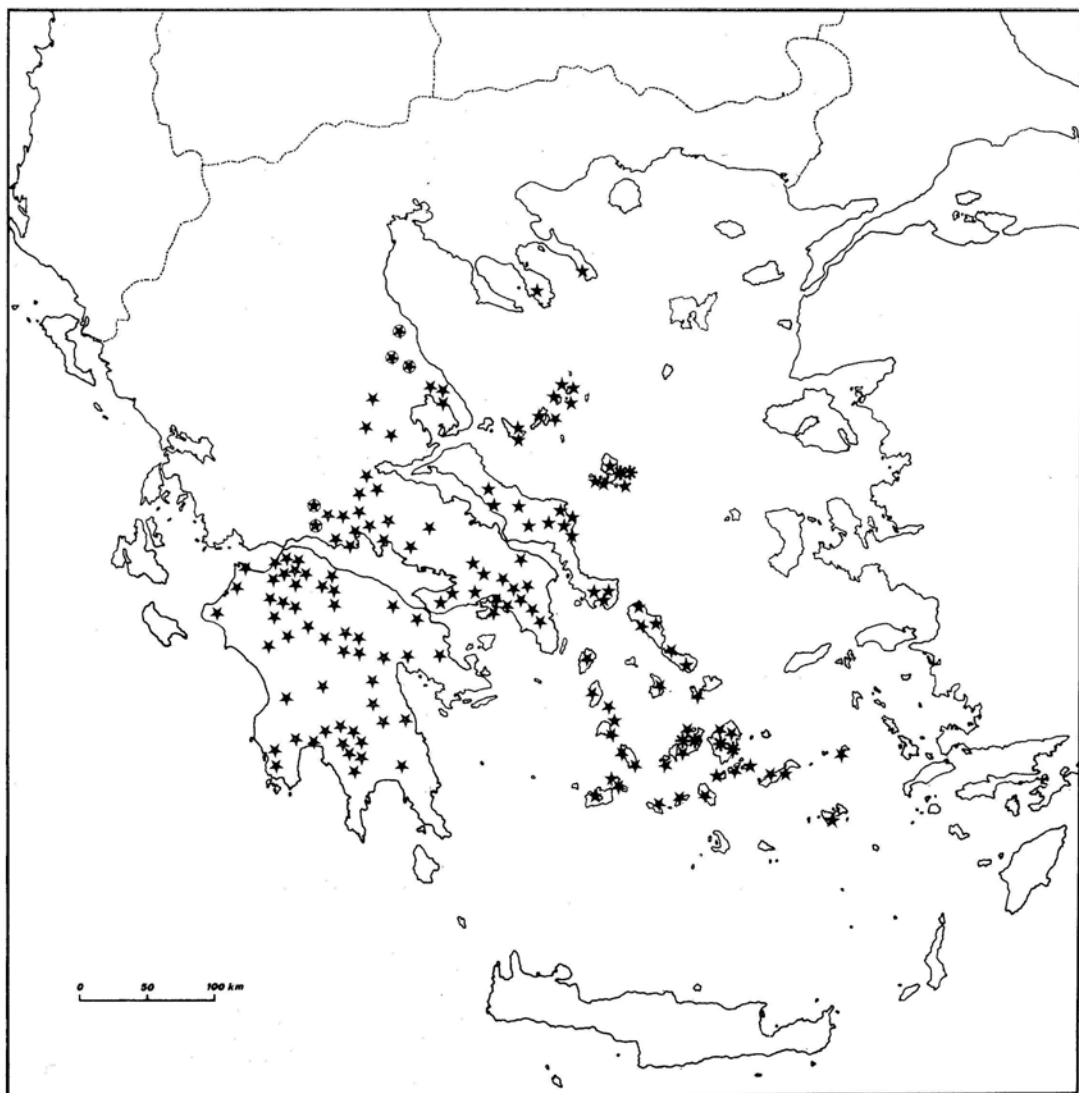
Βλαστοί πολυάριθμοι, συνήθως τριχωτοί καθ' ὅλον τό μήκος των, πάντοτε τριχωτοί παρά τήν βάσιν των. Ποδίσκοι κεφαλίων συνήθως ἀδενωδῶς τριχωτοί, ἐνίοτε παχυνόμενοι πρὸς τὰ ἄνω. Περίβλημα κεφαλίου (6) 7-8,5 χιλ. μήκους καί 4-6 χιλ. εὗρους· ἀναλογία μήκους πρὸς εὗρος (1,2) 1,3-1,5. Βράκτια περιβλήματος (9) 10-14, φέροντα ἐξωτερικῶς συνήθως πολυαρίθμους, μελανᾶς, μακράς, ἀδενώδεις τρίχας, καθὼς καί ὀλίγας λεπτᾶς, καμπτομένας, πρασινομέλανας ἢ πρασινοκιτρίνας. Διαστάσεις βρακτίου 6,5-8 χιλ. μήκους καί 1-2,2 χιλ. εὗρους. Ἐξωτερικά βράκτια ἀδενωδῶς τριχωτά, ἐνίοτε κατερχόμενα ἐπὶ τῶν ποδίσκων. Κεφάλιον ἐν ἀνθήσει εὗρους 15-20 χιλ. καί μήκους 8-10,5 χιλ.· ἀναλογία εὗρους πρὸς μήκος 1,8-1,9 (2,0). Ἀχαίνια καστανόχροα μήκους 2-3 χιλ., συνήθως μετὰ ράμφους μήκους ἕως 0,5 (1) χιλ. Πάππος ἀχαίνιων λευκός ὑπερέχων τῶν βρακτίων κατὰ (0,5) 0,7-1,8 χιλ.

Ἐξετασθέντα δείγματα

INSULAE AEGAEAE: Ins. SKYROS: In Kastelli oppidi Skyros, *Ph* 12687 & 12689 (UPA). Ad borealem oppidi Skyros, *Ph* 12691 (Typus UPA). Ins. PAROS: Supra oppidum Paros, *K* 12826 (UPA). In ditione oppidi Paros, *K* 12827 (UPA). Levka, *Run & Bentzer* 24420 (LD). Ins. NAXOS: Prope pagum Chimaros, *K* 12828a (UPA). Supra oppidum Naxos, *K* 12829 (UPA). In ditione pagi Apirathos, *K* 12830 (UPA). 3 km W. of Achapsi, *Run* 395 (LD). Hag. Chrysostomos, *Run* 108 (LD). Oros Zeus, *Run & Snogerup* 5673 (LD).

Τό subsp. *insularis* ἐμφανίζεται ὑπό μορφήν μεμονωμένων πληθυσμῶν ἐπὶ τῶν νήσων Σκύρου, Πάρου καὶ Νάξου. Δέν πρόκειται προφανῶς περί τυπικῆς ἐμφανίσεως ἑνὸς ὑποείδους ἀπὸ τῆς ἀπόψεως τῆς γεωγραφικῆς του ἐξαπλώσεως. Ὅμως αἱ λίαν ἔντονοι μορφολογικαὶ διαφοραὶ ἔναντι τοῦ τυπικοῦ ὑποείδους, ὡς οἱ ἰσχυρότεροι βλαστοῦ, ὁ μεγαλύτερος ἀριθμὸς βρακτίων, τὸ μεγαλύτερον μέγεθος τῶν κεφαλῶν καὶ ἡ ἰσχυροτέρα τρίχωσις, ἀλλὰ καὶ ἡ σταθερότης τούτων, ἡ ὁποία ἀπεδείχθη διὰ τῆς καλλιεργείας τῶν φυτῶν, ἐπέβαλον τὴν δημιουργίαν τοῦ ὑποείδους τούτου. Ὡς εἶναι φυσικόν, ἐπὶ τῶν τριῶν ἀναφερθεισῶν νήσων συναντῶνται ὅλαι αἱ ἐνδιάμεσοι μορφαὶ μεταξὺ τῶν δύο ὑποειδῶν τῆς *C. hellenica*.

Πιθανώτατα τὸ ἐν λόγῳ ὑποεἶδος ἐμφανίζεται καὶ ἐπὶ ἄλλων νήσων τῶν Κυκλάδων ὑπὸ τὴν ὡς ἄνω μορφήν τῶν μεμονωμένων πληθυσμῶν, οἱ ὁποῖοι πάντως δέν ἀποτελοῦν οἰκοτύπους. Τοῦτο συμπεραίνεται οὐχὶ μόνον ἐκ τῆς ἀποδειχθείσης σταθερότητος τῶν κοινῶν μορφολογικῶν χαρακτήρων, ἀλλὰ καὶ ἐκ τῶν διαφορετικῶν βιοτόπων, τοὺς ὁποίους ἐποικοῦν οἱ ἐν λόγῳ πληθυσμοί.

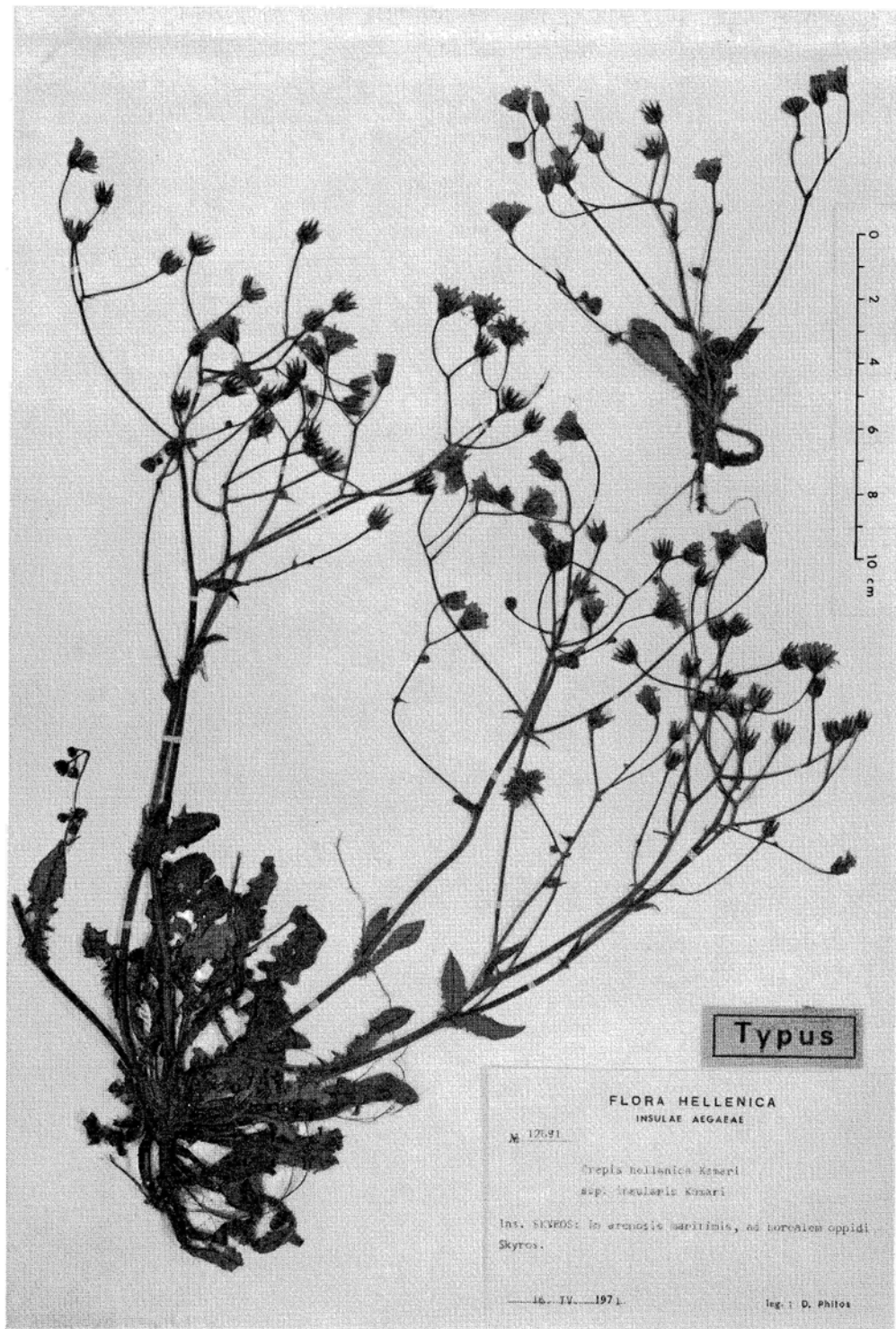


Είλ. 5. Χάρτης εξαπλώσεως της *C. hellenica*.

★ subsp. *hellenica*

* subsp. *insularis*

● *C. hellenica* X *C. neglecta*



Typus

FLORA HELLENICA
INSULAE AEGAEAE

N. 17691

Trepis hellenica Kozari
asp. *treulensis* Kozari

Ins. SKYROS: in arenosis maritimis, ad borealem oppidi
Skyros.

— 16. IV. — 1971.

leg. : D. Philos