

王啟无66008; 应俊生等 0999; 李勃生等 00686、6588。模式标本采自不丹。

根据 D. Don 对 *Hieracium hispidum* D. Don 所作的原始记载(Prodromus Florae Nepalensis, 165, 1825), 其基生叶和下部茎叶不分裂, 椭圆形; 按照 C. B. Clarke 对 *Lactuca dubyaea* C. B. Clarke 所作的原始记载 (Composiae Indicae, 271, 18—76), 其基生叶及下部茎叶大头羽状半裂。结合我国西南地区的标本, 我们发现, 这是两类不同的植物。但印度植物志的作者 J. D. Hooker 却将这两类植物都归入 *Lactuca dubyaea* C. B. Clarke, 并把 *Hieracium hispidum* D. Don 处理为前者的异名 (Flora of British India 3:409, 1881), 这显然是不对的。他的不正确的处理导致 Stebbins G. L. 对这两种相异类群作了类似处理。实际上, *Lactuca dubyaea* 与 *Crepis bhotanica* Hutch., 二者实为一物。尽管后者是晚出异名, 考虑到将前者转移到厚喙菊属, 必然导致重叠名的产生, 有效的组合应该是 *Dubyaea bhotanica* (Hutch.) Shih.

5. 紫花厚喙菊

Dubyaea atropurpurea (Franch.) Steb. in Journ. Bot. Brit. For. 75:51, 1937 et in Mem. Torrey Bot. Club. 19(3):14, 1940; 中国高等植物图鉴 4:707, 1975; S. Y. Hu in Quart. Journ. Taiwan Mus. 19(3—4): 235, 1966. — *Lactuca atropurpurea* Franch. in Journ. de Bot. 9:294, 1895.

云南: 俞德浚 20365、22934、22436、20781、20644、15420; 冯国楣 7826、8326; 蔡希陶 58274、58629; 青海高原生物所 02052、02359; 秦仁昌 30544; Forrest 6218; 无采集者 21667。四川: 青藏队 83—12810。模式标本采自云南大理苍山。

6. 长柄厚喙菊

Dubyaea rubra Steb. in Mem. Torrey Bot. Club 19(3): 17, 1940; S. Y. Hu in Quart. Journ. Taiwan Mus. 19(3—4): 237, 1966.

四川: 俞德浚 12966、7711; 青藏队 83—14158、73—14565、73—2598; 四川队 2589。云南: 俞德浚 22540、14507。模式标本采自四川木里。

7. 光滑厚喙菊

Dubyaea glaucescens Steb. in Mem. Torrey Bot. Club. 19(3—4): 16, 1940; S. Y. Hu in Quart. Journ. Taiwan Mus. 19(3—4): 236, 1966. — *D. grandis* Hand.-Mazz. in Oest. Bot. Zeitschr. 90: 126, 1941, syn. nov.

四川: 曲桂龄 3028。模式标本采自四川峨眉。

Dubyaea grandis Hand.-Mazz. (模式标本采自四川宝兴)全株光滑无毛、基生叶及下部茎叶大头羽状分裂, 全形倒披针形, 头状花序少数, 3—4个在茎枝顶端成聚伞状排列; 它的所有主要特征的记载都没有超出 *D. glaucescens* Steb. 的范畴。因此, 应将前者作为后者的异名处理。

8. 木里厚喙菊 新种 图 1:2

Dubyaea muliensis Shih, sp. nov.

Species nostra *D. rubrae* Steb. proxima est, foliis basalibus et inferioribus lyrato-pinnatipartitis, lobis terminalibus triangularibus vel oblique triangularibus,

basi truncatis vel oblique truncatis bene differt.

Herba perennis, radice verticali, rhizomate brevi, ascendenti. Caulis simplex, erectus, basi ad 3mm diam., 35—55cm altus, superne ramosus, ramis longis (ad 4cm. longis), tenuiter sulcatus, praesertim superne nigro-hispidus. Folia basalia et inferiora ambitu oblanceolata, petiolis ad 10cm longis, alatis vel non alatis, lyrato-pinnatipartita, lobis terminalibus triangularibus vel oblique triangularibus, 6—7cm longis, 2.5—4cm latis, basi truncatis vel oblique truncatis, lobis lateralibus 1—3 jugis, semiellipticisvel triangularibus, omnibus apice apiculiformibus; folia media superioraque, minora, indivisa, lanceolata vel anguste lanceolata vel lineari-lanceolata, apice acuminata, sessilia, basi auriculato-sagittato-dilatata, semiamplexicaulia vel breve alato-petiolata; omnia textura tenuia, margine remote triangulariter dentata, dentibus mucronulatis, utrinque vel subtus nigro-hispida. Calathidia cernua, 3—4 in numero ad apicem rami et caulis inflorescentiam cymiformem dense vel laxe formantia. Invulucrum late campanulatum, 1.5—2cm diam.; phylla 3-seriata, externa longe triangularia, 5mm longa, 1mm lata, media internaque longe elliptica, 1.1—1.4cm longa, 1.3—2mm lata, omnia apice acuta, atrovirentia in sicco, internis exceptis dorso ad costam nigro-hispida. Flosculi roseoli, ligulatis, ligulis 8.5mm longis, 1.5mm latis, tubis 6.5mm longis. Achaenia immatura. Pappus flavidiusculus, setae 2-seriatae, serrulatae, c. 1cm longis, in annulum non concretae.

Sichuan (四川): Gonggaling (贡嘎岭), alt. 3700m, T. T. Yu (俞德浚)13117; Xianglingshan (相岭山), alt. 2800m, T. P. Wang (王作宾), 9461; Muli (木里), alt. 3300m 1983. 08. 19, Qinghai-Xizang Exped. (青藏队) 83-13098 (Typus, PE).

多年生草本，根直伸，根状茎短，斜昇。茎单生，直立，高35—55cm，基部直径达3mm，上部分枝，分枝长达4cm，茎枝有细条纹，特别是上部被黑色长硬毛。基生叶及下部茎叶大头羽状深裂，倒披针形，叶柄长达10cm，有翼或无翼，顶裂片三角形或偏斜三角形，长6—7cm，宽2.5—4cm，基部截形或斜截形，侧裂片1—3对，半椭圆形或三角形，全部裂片顶端有小尖头；中上部茎叶小，不分裂，披针形、长披针形或线状披针形，顶端渐尖，无叶柄，基部耳状或箭头状扩大半抱茎或有短翼柄。叶质薄，边缘有稀疏的三角形锯齿，齿顶有尖头，两面或下面被黑色长硬毛。头状花序下垂，3—4个在茎枝顶端排成疏松或紧缩的聚伞花序。总苞宽钟状，直径1.5—2cm；总苞片3层，外层长三角形，长5mm，宽1mm，中内层长椭圆形，长1.1—1.4cm，宽1.3—2mm，总苞片顶端急尖，干后变黑色，除内层外，背面沿中脉被黑色长硬毛。小花红色，舌状，舌片长8.5mm，宽1.5mm，管长6.5mm。瘦果未熟。冠毛微黄，冠毛刚毛2层，长1cm，锯齿状，基部不连合成环。

9. 琴叶厚喙菊 新种 图1:3

Dubyaea panduriformis Shih, sp. nov.

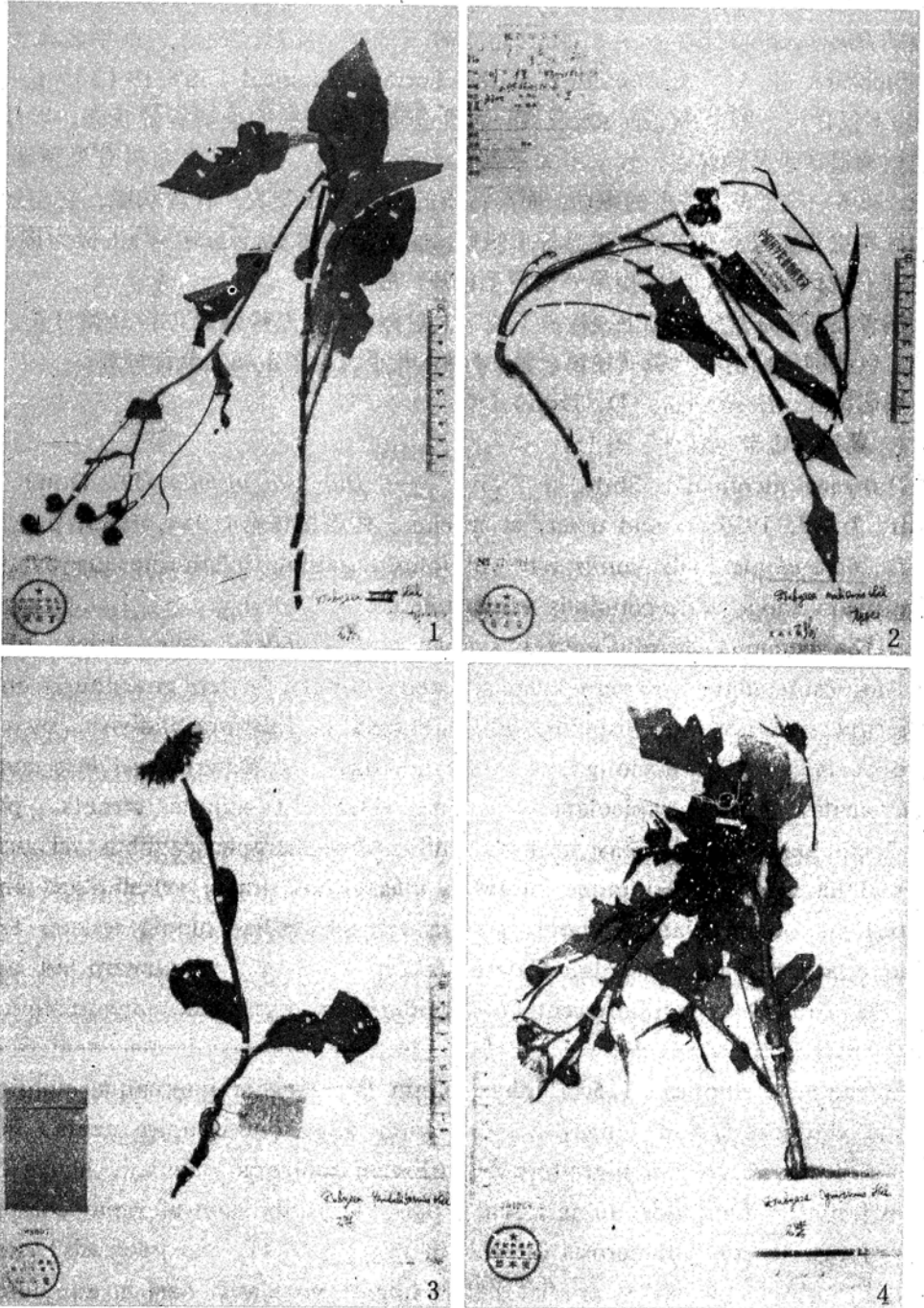


图1 1. 翼柄厚喙菊; 2. 木里厚喙菊; 3. 琴叶厚喙菊; 4. 聚伞厚喙菊。

Fig.1 *Dubyaea pteroponda*; 2. *D. mulliensis*; 3. *D. panduriformis*; 4. *D. cymiformis*.

队)742559; Gongbogyamda (工布江达), alt. 3600m, ibidem. 7810; Gyaca (加查), alt. 3500m, 1972.09.01, Xizang Exped.(西藏队) 4378 (Typus, PE)。尼泊尔