

厚喙菊属 *Dubyaea* 是 A. P. De Candolle (Prodr. 7:247, 1838) 根据在尼泊尔采集的 *Hieracium hispidum* D. Don 建立的一个属, 此后, 经历了百年之久无人理睬。Stebbins G. L. (见 *Memoirs of the Torrey Botanical Club* 19 (3): 1—76, 1940) 不仅肯定了厚喙菊属的客观存在, 而且澄清了这个属的分类混乱状态。以往曾将这类植物混杂于莴苣属中, 但二者关系甚远, 容易区别。如: 厚喙菊属瘦果顶端截形, 无喙, 有 6—17 条不等形的纵肋; 而莴苣属的瘦果顶端急尖, 有丝状喙。它与还阳参属的区别更为明显。后者的瘦果具等形纵肋。它与岩参属 *Cicerbita* Wall. 极为接近, 二者的唯一的区别在于后者的瘦果外层冠毛极短, 糙毛状。

笔者在前人研究的基础上, 检查了我国大量标本, 对厚喙菊属进行分类订正。现已查明, 仅我国境内的厚喙菊属植物已达 14 种, 几乎囊括了本属的全部种类。

属名模式: *D. hispida* (D. Don) DC.

1. 翼柄厚喙菊 新种 图 1:1

Dubyaea pteroponda Shih, sp. nov. — *Dubyaea hispida* (D. Don) DC., Prodr. 7:247, 1938, quoad descr. et specim.; 西藏植物志 4:954, 1985, p.p.

D. lanceolatae Shih similis est, sed foliis basalibus inferioribusque ovatis vel longe ovatis longe alato-petiolatis valde differt.

Herba perennis. Caulis erectus simplex, 25—60cm altus, striato-sulcatus, basi ad 7mm diam., superne ramis ascendentibus, leviter gracilibus, omnino praesertim superne nigro-hispidus. Folia basalia et inferiora indivisa, ovata vel longe ovata, 6—10cm. longa, 3.5—5cm lata, basi truncata vel late cuneata, apice acuta, breviter apiculata, margine obtuse et minute crenata, petiolis 6—16cm longis, alatis, basi auriculato-dilatatis semiamplexicaulibus vel auriculis nullis; folia media superioraque basalibus inferioribus similia vel elliptica, anguste elliptica vel oblanceolata, minora, sessilia vel subsessilia; omnia textura tenuia, utrinque aspera, nigro-hispida. Calathidia cernua 2—7 in numero ad apicem rami et caulis laxe inflorescentiam cymiformem formantia. Involucrum late campanulatum c. 2cm diam.; phylla 3-seriata fere aequilonga denigricantia, externa anguste elliptica, 1.5cm longa, 4mm lata, media internaue elliptica vel oblique elliptica 1.4cm longa, 3.5—4mm lata, omnia apice acuta, internis exceptis dorso ad costam nigro-hispida. Flosculi numerosi, ligulati, ligulis flavis, 1.3cm longis, 3mm. latis, tubis 1.1cm longis. Achaenia subfusiformia, compressa, 9mm. longa, costulis numerosis (ut videtur in numero 11, inaequicrassis). Pappus fulvus, setis aequilongis 2-seriatis, 1.2cm longis, serrulatis, basi in annulum non concretae.

Yunnan (云南): Gongshan (贡山), alt. 3300m, T. T. Yu (俞德浚) 22934; Lijiang (丽江), Z. G. Zhao (赵致光) 30574. **Xizang** (西藏): Bomi (波蜜), alt. 3100—3400m, B. S. Li (李勃生) 6588; Nyingchi (林芝), alt. 3400—3800m, B. S. Li et al. (李勃生等) 6195; Yadong (亚东), alt. 3100m, Qinghai-Xizang Exped. (青藏

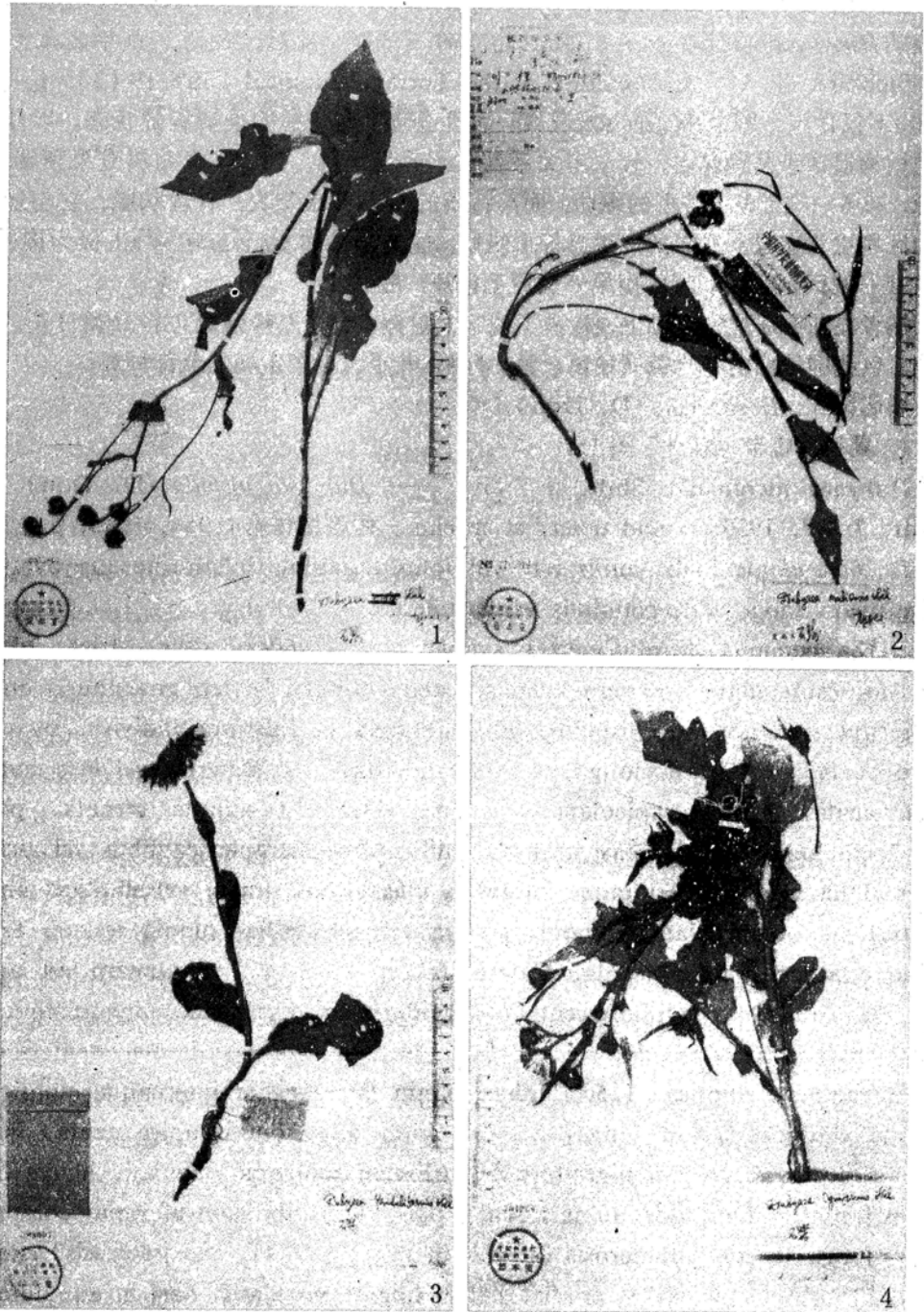


图1 1. 翼柄厚喙菊; 2. 木里厚喙菊; 3. 琴叶厚喙菊; 4. 聚伞厚喙菊。

Fig.1 *Dubyaea pteropoda*; 2. *D. nuliensis*; 3. *D. panduriformis*; 4. *D. cymiformis*.

队)742559; Gongbogyamda (工布江达), alt. 3600m, ibidem. 7810; Gyaca (加查), alt. 3500m, 1972.09.01, Xizang Exped.(西藏队) 4378 (Typus, PE)。尼泊尔

地区有分布。

多年生草本。茎直立，单生，高 25—60cm，有条棱，基部直径达 7mm，上部分枝稍纤细，全部茎枝，特别是植株上部被黑色长毛。基生叶及下部茎叶不分裂，卵形或长卵形，长 5—10cm，宽 3.5—5cm，基部截形或宽楔形，顶端急尖，有小尖头，边缘有浅圆齿，叶柄长 6—16cm，有翼，柄基耳状扩大，半抱茎或无叶耳；中上部茎叶与下部茎叶同形或椭圆形、狭椭圆形或倒披针形，小，无柄或几无柄；叶质薄，两面粗糙，被黑色长硬毛。头状花序下垂，2—7 个在茎枝顶端排成聚伞状花序。总苞宽钟状，直径约 2cm；总苞片 3 层，几等长，黑色，外层长椭圆形，长 1.5cm，宽 4mm，中内层椭圆形或偏斜椭圆形，长 1.4cm，宽 3.5—4mm，总苞片顶端急尖，除内层苞片外，背面沿中脉被黑色长硬毛。小花多数，舌状，舌片黄色，长 1.3cm，宽 3mm，花管长 1.1cm。瘦果近纺锤状，压扁，长 9mm，有纵肋约 11 条。寇毛褐黄色，冠毛刚毛 2 层，近等长，长 1.2cm，锯齿状，基部不连合成环。

据 A. P. De Candolle 在 1838 年对 *Dubyaea hispida* (D. Don) DC. (*Hieracium hispidum* D. Don) 的记载及其显微标本照片来看，它不同于 D. Don 原初意义上的 *H. hispidum*。其基生叶及下部茎叶卵形、长卵形，基部截形或宽楔形，有长翼柄。D. Don 原初概念中的 *H. hispidum*，基生叶及下部茎叶椭圆形或长椭圆形。所以，尽管组合有效，但所记载的却是另一新类群的植物。

2. 披针叶厚喙菊 新种

Dubyaea lanceolata Shih, sp. nov. — *Dubyaea hispida* auct. non (D. Don) DC.: 中国高等植物图鉴 4:707, quoad fig. excl. desc.: 西藏植物志 4:954, 1985, p.p.

D. hispidae (D. Don) DC. similis est, sed foliis basalibus inferioribusque lanceolatis vel longe ovato-lanceolatis valde differt.

Herba perennis, 14—26cm alta, rhizomate brevi. Caulis sulcatus, basi 3—4mm diam., praesertim e basi ramosus, ramis elongatis, nigro-hispidus. Folia basalia et inferiora indivisa, lanceolata vel longe ovato-lanceolata, 4—7cm longa, 1.5—3cm lata, basi rotundata, sessilia vel brevissime-petiolata; folia media superioraque basalibus inferioribusque similia; folia suprema plerumque linearia; omnia textura tenuia, apice acuta vel acuminata, margine remote dentata, dentibus mucronulatis, utrinque nigro-hispida. Calathia cernua vel inclinata, in numero 2—6 ad apicem rami et caulis inflorescentiam cymiformem laxe formantia. Involucrum late campanulatum, 1.5—2cm diam.; phylla 3-seriata, denigricantia vel pallide denigricantia in sicco, externa lanceolata, 6—9mm longa, c. 2mm lata, apice acuminata, media longe lanceolata, 6—13mm longa, 2—3mm lata, apice acuta, interna longe elliptica 13mm longa, 1.5—2mm lata, internis exceptis dorso ad costam nigro-hispida. Flosculis numerosi, flavi, ligulati, ligulis 1.1cm longis, tubis 9mm longis. Achaenia subfusiformia, compressa, 7mm longa, c. 1mm lata, flavescentia,