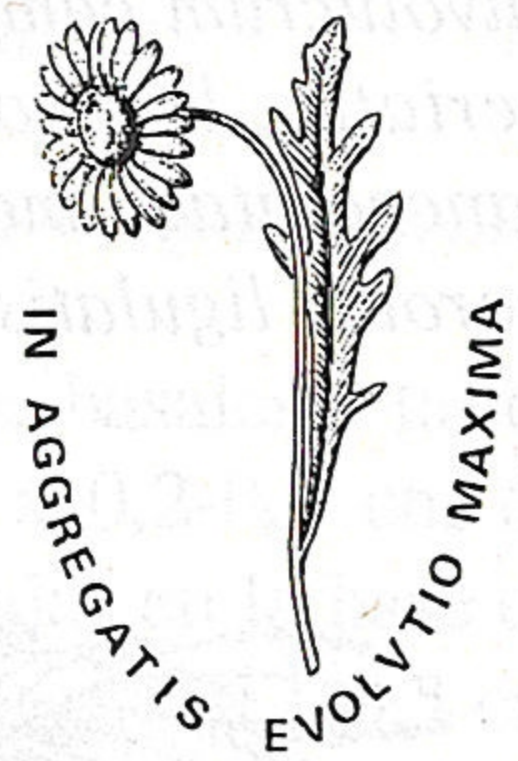


HICKENIA

Boletín del Darwinion

Instituto de Botánica Darwinion, Labardén 200, C.C. 22, (1642) San Isidro. Argentina.
TEL. (541) 743-4800. FAX (541) 747-4748, (541) 742-8534



ACADEMIA NACIONAL DE CIENCIAS
EXACTAS, FÍSICAS Y NATURALES

Y

CONSEJO NACIONAL DE INVESTIGACIONES
CIENTÍFICAS Y TÉCNICAS

VOLUMEN II

SAN ISIDRO, 16 DE JUNIO DE 1997

Nº 46

NOVEDADES EN *HYPOCHOERIS* (COMPOSITAE, CICHORIEAE) DE LA ARGENTINA

ESTEBAN BORTIRI*

ABSTRACT. "Novelties in *Hypochoeris* (Compositae, Cichorieae) for Argentina".
Hickenia 2 (46): 223-232. 1997.

While performing a revision of the genus *Hypochoeris* for Argentina, several novelties were found: *Hypochoeris chubutensis* is described as a new species; *Hypochoeris eriolaena* and *H. sessiliflora* are cited for the first time for the country. Also, new combinations are proposed: *Hypochoeris montana* var. *hookeri*, *Hypochoeris tenuifolia* var. *clarionoides*, and *Hypochoeris tenuifolia* var. *linearifolia*, the latter also cited for the first time for Argentina.

Durante la revisión de *Hypochoeris* L., sección *Achyrophorus* (Scop.) Benth & Hook., se halló una nueva especie, la que se describe en esta comunicación: *Hypochoeris chubutensis* Bortiri; también dos nuevas citas para la Argentina, *Hypochoeris eriolaena* (Sch. Bip.) Reiche e *Hypochoeris sessiliflora* Kunth. Asimismo se realizan las siguientes nuevas combinaciones: *Hypochoeris montana* (Phil.) Reiche var. *hookeri* (Phil.) Bortiri, *Hypochoeris tenuifolia* (Hook. & Arn.) Griseb. var. *clarionoides* (J. Rémy) Bortiri y *Hypochoeris tenuifolia* (Hook. & Arn.) Griseb. var. *linearifolia* (DC.) Bortiri, esta última además citada por primera vez para la Argentina.

***Hypochoeris chubutensis* Bortiri, sp. nov.** Fig. 1, L-O. Fig. 2, A-C.

Herba perennis rhizomatosa, rhizomate verticale simplice, 2-4 mm crasso, folia rosulata et caules scapiformes emitente. Folia radicalia elliptica angusta, 3-10 cm longa, 0,2-0,7 cm lata, integra, dentata vel pinnatisecta, segmentis utrinque 2-3 triangularibus, inferne attenuata, apice acuta, glabra. Folia caulis linearis vel lanceolatis, 0,3-2 cm longa, 0,1-0,3 cm lata, sessilis, integra, apice longe attenuata et acuta. Caules 1-2,

*Trabajo realizado durante el transcurso de una beca de iniciación del CONICET (IV-XII-1995), en el Instituto de Botánica Darwinion, bajo la dirección de Angel L. Cabrera y Fernando O. Zuloaga.

simplices, erecti, 3-20 cm alti, glabri. Capitula in apicibus caulium solitaria. Involucrum campanulatus, 10-15 mm alto, 5-7 mm crasso. Bracteis involucralibus 3-4 seriatis, lanceolatis, acutis, dorso glabris vel tomentulosis. Receptaculi paleae lanceolatae, membranaceae, hyalinae, apice longe aristatae. Flores multi, lutei; corollis ligulatis longe exsertis; tubulo 5-7 mm longo; ligula 10-12 mm longa, 1,5-3 mm

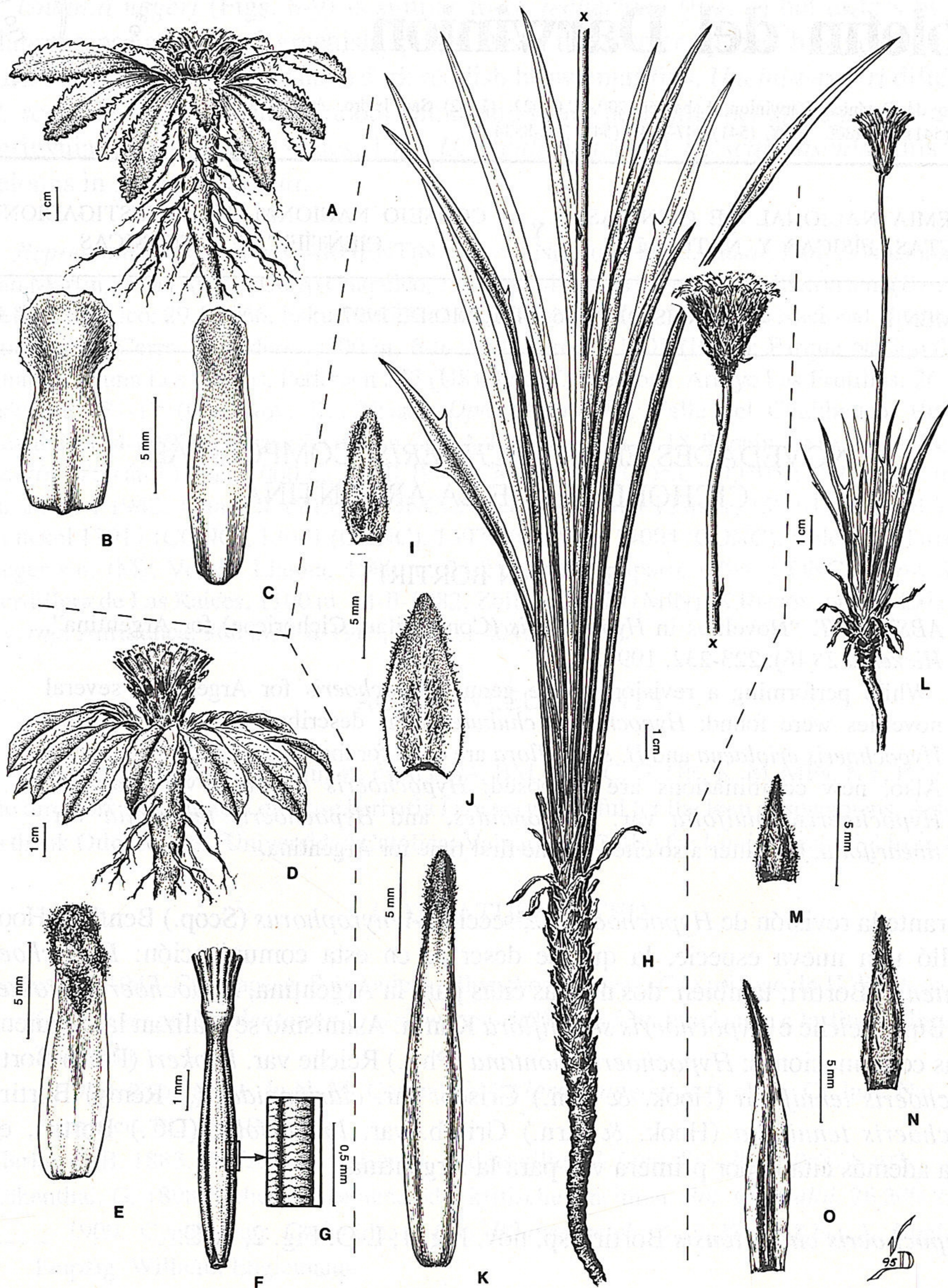


Fig. 1: A-C, *H. sessiliflora*. A: aspecto general; B: bráctea media; C: bráctea externa (de Deginani et al. 711). D-G, *H. eriolaena*. D: aspecto general; E: bráctea media; F: aquenio, aspecto general; G: detalle de superficie de aquenio (de Iudica y Ramadori 111). H-K, *H. tenuifolia* var. *linearifolia*. H: aspecto general; I: bráctea exterior; J: bráctea media; K: bráctea interna (de Bortiri 16). L-O, *H. chubutensis*. L: aspecto general; M: bráctea exterior; N: bráctea media; O: bráctea interna (de Gerling 48).

lata, apice pentadentata. Achaenia fusiforme-curvata, fulva, pentasulcata, cum rostro crasso, 1-2 mm longo. Pappus plumosus, albus, uniseriatus, 7-8 mm longus.

Tipo: ARGENTINA. PROV. CHUBUT: Valle de Jenma, 7-II-1903, G. F. Gerling 48 (holotipo: SI!).

Rizoma vertical simple de 2-4 mm de diámetro, del que nacen hojas basales y tallos escapiformes. Hojas basales elípticas angostas, de 3-10 cm de largo x 0,2-0,7 cm de ancho, enteras, dentadas o lobadas con 2-3 lóbulos enteros, algo atenuadas en la base en pseudopecíolo, agudas, glabras. Hojas caulinares 1-3, de 0,3-2 cm de largo x 0,1-0,3 cm de ancho, lineares a lanceoladas, sésiles, enteras, muy atenuadas en la base y agudas en el ápice. Tallos 1-2, simples, erectos, de 3-20 cm de alto, glabros, con capítulo solitario en el ápice. Involucro acampanado de 10-15 mm de alto x 5-7 mm de ancho. Brácteas en 3-4 series, lanceoladas, agudas, glabras a tomentosas. Páleas del receptáculo lanceoladas, hialinas, membranáceas, terminadas en una arista. Flores numerosas, amarillas; corola ligulada largamente exerta, de 10-12 mm de largo, tubo de 5-7 mm de largo, lígula de 10-12 mm de largo x 1,5-3 mm de ancho, pentadentada. Aquenios ahusado-curveos, castaño-claro, de 4,5-7,5 mm de largo, 5-surcados, con escamas muy pequeñas apenas visibles; rostro de 1-2 mm de largo, muy grueso y liso. Pappus uniseriado plumoso, blanco, de 7-8 mm de largo.

Distribución geográfica: Habita en el centro-oeste de la Patagonia argentina, desde Chubut hasta el norte de Tierra del Fuego, donde es más escasa.

Observación: Esta especie es muy cercana a *Hypochoeris rosengurtii* Cabrera, de la que se diferencia por la longitud de los aquenios, 8-12 mm en *H. rosengurtii*, 4,5-7,5 mm en *H. chubutensis*. Además el rostro esta cubierto de pelos rígidos en la primera y glabro en la última.

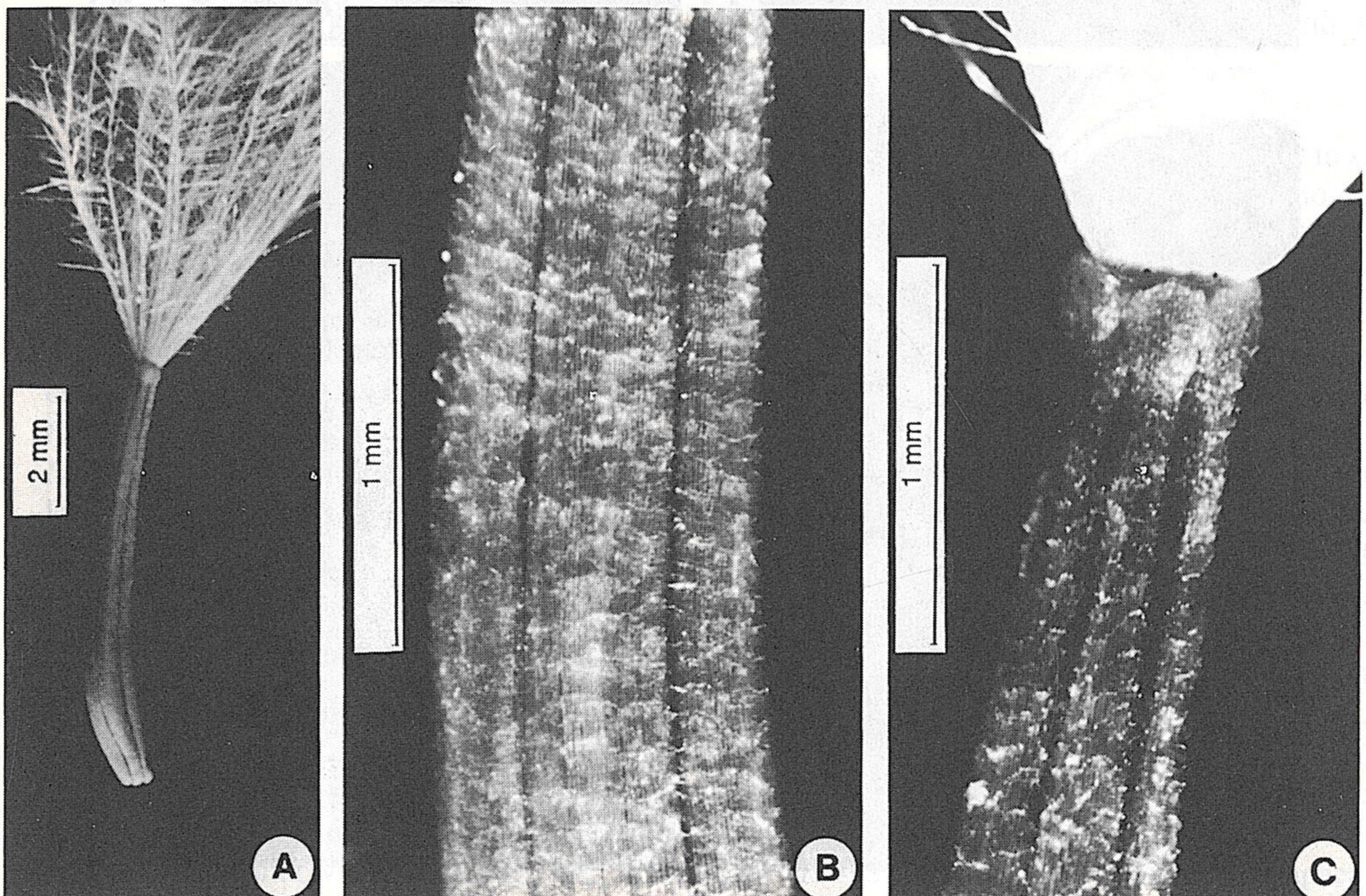


Fig. 2: A-C, aquenios de *H. chubutensis*. A: aspecto general; B: detalle de superficie parte seminífera; C: detalle de la superficie del rostro (de Gerling 48).

Material adicional examinado: ARGENTINA. PROV. CHUBUT. Dpto. Río Senguerr: 45° 52' S 71° 15' W, 15-XII-1901, Koslowsky 166 (SI). Dpto. Tehuelches: Est. Laurita, Nueva Lubecka, 4-II-1945 Soriano 1447 (LP). Dpto. Sarmiento-Escalante: de Choique Vielahne al Lago Muster, 1897, Roth s/n° (LP 6608). Dpto. Escalante: Sitio 153, 14-I-1977, Bertiller 395 (BAB). Prov. Santa Cruz. Dpto. Deseado: Golfo San Jorge, 1899, Ameghino s/n° (LP). Dpto. Río Chico: 41 km al O de Bajo Caracoles hacia Lago Posadas, planicie del Río Blanco, 26-I-1967, Boelcke 12827 (BAB). Dpto. Lago Buenos Aires: Río Jeinemeni, 5-II-1903, von Platen et al. 29 (SI). Dpto. Lago Argentino: Río Santa Cruz, II-1900, Silvestri s/n° (BAB 2242). Dpto. Güer-Aike: Río Coyle, 16-III-1914, Hicken y Hauman s/n° (SI). PROV. TIERRA DEL FUEGO. Dpto. Río Grande: Río Cullen, Páramo, 16-I-1933, Castellanos 7944 (LP).

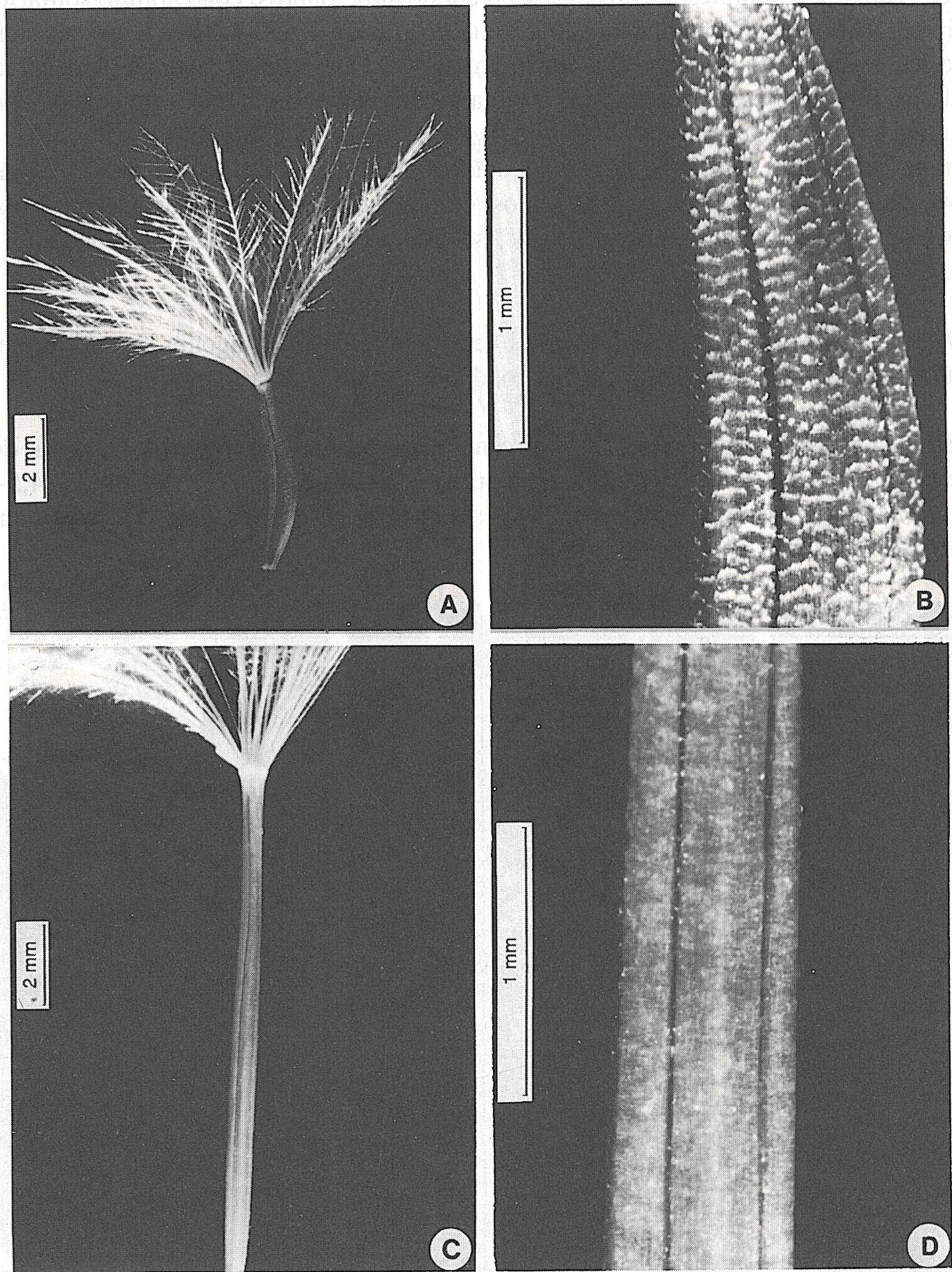


Fig. 3: A-B, aquenios de *H. sessiliflora*. A: aspecto general; B: detalle de la superficie. C-D (de Deginani et al. 711), aquenios de *H. montana* var. *hookeri*. C: aspecto general; D: detalle de la superficie (de Boelcke et al. 12505).