

latissime subsinuata, apicem acutum et petiolum versus aequaliter attenuata, supra in vivo atroviridi-brunnescentia, subtus pallidiora; folia caulina eximie reducta, plerumque unicum supra basin evolutum, c. 40 x 7 mm, lineari-filiforme, acutissimum; cetera synflorescentiae ramos fulcrantia filiformi-subulata. Pedunculus involucri aequans usque eo duplo usque subtriplo longior. Involucrium 7–8 mm longum, cylindricum; phylla exteriora lanceolato-subulata, valde abbreviata, patula; interiora linearia, atroviridia, marginem versus expallescens, acuta, in statu fructifero patula. Ligulae flavae, involucrio sesqui- usque subduplo longiores. Achaenia 3–4 mm longa, subinaequaliter 10-costata, apicem versus sensim paulo attenuata, subscabridula; pappus achaenio paulo longior, scabridus, sordide albus.

A f g h a n i s t a n : Afghanistan, GRIFF. Herb. East Ind. Comp. 3369!

Distr. gen.: Afghanistan, Pakistan, India.

BABCOCK & STEBBINS, l.c.: 104 (1937) führen *Y. silhetensis* als species incertae sedis, die teils an *Hieracium* und *Crepis*, teils an *Ixeris* erinnert.

28. *Ixeris*

Ixeris CASS., Dict. Science Nat. 24: 49 (1822).

Lit.: G. L. STEBBINS, Critical Notes on the genus *Ixeris*, The Journal of Botany (London) 75: 43–51 (1937).

Herbae perennes caulibus tenuibus foliis caulinis plerumque paucis, interdum ± reductis, interdum subscaposae. Synflorescentia cymosa vel corymbosa. Capitula pauciflora. Involucri phylla exteriora non arcte imbricata, quam interiora multoties breviora. Corolla flava; tubus brevis, quartam partem usque dimidium ligulae aequans. Achaenia leviter compressa, plerumque crasse decemcostata vel alata, cuspidata vel rostrata. Pappus radiis non plumosis eis *Crepidis* similes, sectione transversali pluricellulatus.

STEBBINS betont l.c. die nahe Verwandtschaft zwischen *Ixeris* und *Crepis*; die wichtigsten Unterschiede zwischen den beiden Gattungen liegen im Habitus und in den Achänen. Die *Ixeris*-Arten haben im allgemeinen zartere Stengel, sie neigen mehr zur Kahlheit und die Blätter zur Ganzrandigkeit. Die Köpfchen sind armlütig und die äußeren von den inneren Hüllblättern deutlich abgesetzt. Die Achänen von *Ixeris* sind ± zusammengedrückt und mit breiten Rippen oder Flügeln versehen, während sie bei *Crepis* drehrund und mit dünnen Rippen versehen sind. Über das Verhältnis zu der noch näher verwandten Gattung *Youngia* vergleiche man die Bemerkung unter der Gattung *Youngia*, bzw. BABCOCK & STEBBINS, Carnegie Institution of Washington Publication 484 (1937).

- 1a. Herba humilis multicaulis rhizomatosa glaucescens. Folia basalia florendi tempore vigentia, quam caulina multo majora. Involucrium manifeste biseriatum; phylla exteriora brevissime lingulata. Achaenii rostrum 0,5 mm longum 1. *I. tapetodes* (BOISS.) RECH. f.
- b. Herba verisimiliter biennis monocaulis viridis, radice tenui paucifibrosa. Folia basalia florendi tempore marcescentia; caulina inferiora quam basalia majora. Involucrium phyllis exterioribus ad squamulas reductis subuniseriatum. Achaenii rostrum 1,5 mm longum 2. *I. Podlechii* RECH. f.

langen, schmalen, fast fadenförmigen, meist rechtwinkelig abstehenden Stützblätter der Synfloreszenzäste. Früchte sind am Typus der *Zollikoferia tapetodes* nicht vorhanden. Die Zuteilung zu dieser Gattung erscheint daher willkürlich.

Angesichts der bei *Ixeris tapetodes* undeutlich ausgeprägten Gattungsmerkmale — Achäne undeutlich zusammengedrückt, Rippen relativ schmal — wäre die Einreihung der Art bei *Crepis* zu erwägen. Dort ist aber ein Anschluß schwer zu finden. Zum Vergleich in Betracht käme eventuell *Crepis naniforma* BABCOCK, die in Kaschmir heimisch ist und zur Sektion *Ixeridopsis* gehört. Von dieser Art unterscheidet sich *Ixeris tapetodes* durch längere Grundblätter, hellgrüne, nicht schwärzliche, kürzere Hülle, stärkere Verzweigung, dadurch größere Köpfcenzahl, sowie durch die kurzen, blassen, kurz gezähnten Ligulæ mit purpurnen Spitzchen.

2. *I. Podlechii* RECH. f., sp. nov.

Icon.: Tab. 157.

Typus: PODLECH 20287, M!

Herba verisimiliter biennis, viridis, omnino glaberrima. Radix tenuis, brevis, paucifibrosa. Caulis 30–33 cm altus, erectus, tenuis, paucinodus, longi-articulatus, foliatus, infra synflorescentiam terminalem corymbosam quintam usque sextam partem plantae altitudinis occupantem ramos 1–2 breves erectos gerens. Folia omnia in sicco tenuiter herbaceo-membranacea, viridia, glaberrima, anguste lineari-lanceolata; folia basalia fructificationis tempore marcescentia breviter petiolata, in parte inferiore anguste subbruncinato-laciniata, laciniis 1–6 mm longis angustissimis inter se remotis, valde acutis, subrectangulariter patentibus, apicem acutissimum versus sensim longissime attenuata, integerrima; folia caulina inferiora et media quam basalia longiora et latiora, usque ad 120 × 10 mm, basi anguste acute hastata sessilia, in parte infima anguste paucilaciniato-dentata vel omnino integerrima, apicem versus longissime sensim attenuata; folia superiora sensim decrescentia, summa corymbi ramos fulcrantia anguste squamiformia. Flores ignoti. Pedunculi tenues, rigiduli, involucrium ± aequantes vel eo triplo longiores. Involucrium fructiferum 5–7 mm longum, glaberrimum, atroviride, phyllis exterioribus paucis, ad squamulas paucas angustas eximie reductis subuniseriatum; phylla interiora a basi ± 1 mm lata sensim longe attenuata, acutissima, angustissime scarioso-marginata, dorso subtilissime triusque ad quinque-lineata, achaeniis delapsis flaccide deflexa. Receptaculum 1,5–2 mm diametro, applanatum, lanatum, centro saepe immersum cicatricibus depresso-mammilatis. Achaenia leviter compressa, 2,5 mm longa, pallide fusciscenti-brunnea, cuspidata, in rostrum concolor ± 1,5 mm longum abeuntia, profunde 10-costato-alata; pappus ± 4 mm longus, albus, deciduus.

A f g h a n i s t a n : E: Nuristan: In valle Kunar 4 km infra Chigha Sarai, ad fossas humidas, 800 m, 7. IV. 1971, PODLECH 20287!

Distr. gen.: Endem.

I. Podlechii sieht habituell einigen der von KARO, Plantae Amuricae unter Nr. 35 als *Ixeris scaposa* FREYN, ausgegebenen Exemplaren ähnlich. Diese Art wird von TZVELEV, Fl. URSS. 29: 391 (1964) als Synonym zu *Ixeridium gramineum* (FISCH.) TZVEL. gezogen; sie und ihre Verwandten sind sämtlich in Ostasien einheimisch. *I. Podlechii* unterscheidet sich von allen diesen Arten durch die Ausbildung von mehreren wohlentwickelten, mit pfeilförmiger Basis sitzenden Stengelblättern. Im Bau der Hülle und in den Achänen ist sie diesen jedoch recht ähnlich. Eine ver-

läßliche Angabe über die verwandtschaftliche Stellung der *I. Podlechii* vermag ich jedoch bei der außerordentlich schwankenden Gattungsbegrenzung und dem beschränkten, mir zur Verfügung stehenden Vergleichsmaterial nicht zu machen.

29. *Lapsana*

Lapsana L., Spec. Plant. 811 (1753).

Herbae saepius biennes vel perennes erectae elatae, caule herbaceo foliato superne corymbose ramoso. Capitula ± numerosa, pauciflora, ad extremos ramos singula. Involucrum cylindricum vel cylindrico-campanulatum, subbiserratum, phyllis exterioribus 2–5 minutissimis patulis, interioribus erectis cuneato-oblongis, fructiferis induratis. Receptaculum nudum. Ligulae flavae. Achaenia externa a dorso compressa, linearia, apice breviter setulosa; intermedia compressae alata, pappo e setis brevibus paleisque dilatatis constante; intima tenuiter angulato-cylindrica, papposa, saepe sterilia, interdum deficientia.

Die Gattung *Lapsana* bedarf dringend sorgfältiger monographischer Studien samt Naturstudien auf breiter Basis in allen Teilen des Areales, Kulturversuchen und zytologischen Untersuchungen. Wohl läßt sich die Mehrzahl der vorliegenden Belege einer der drei hier behandelten Arten zuteilen, doch zeigen längst nicht alle Exemplare sämtliche Merkmale in Korrelation. Der Behaarung scheint keine greifbare systematische Bedeutung zuzukommen; stärker, z. T. drüsig behaarte Formen scheinen gelegentlich parallel bei allen drei Arten vorzukommen.

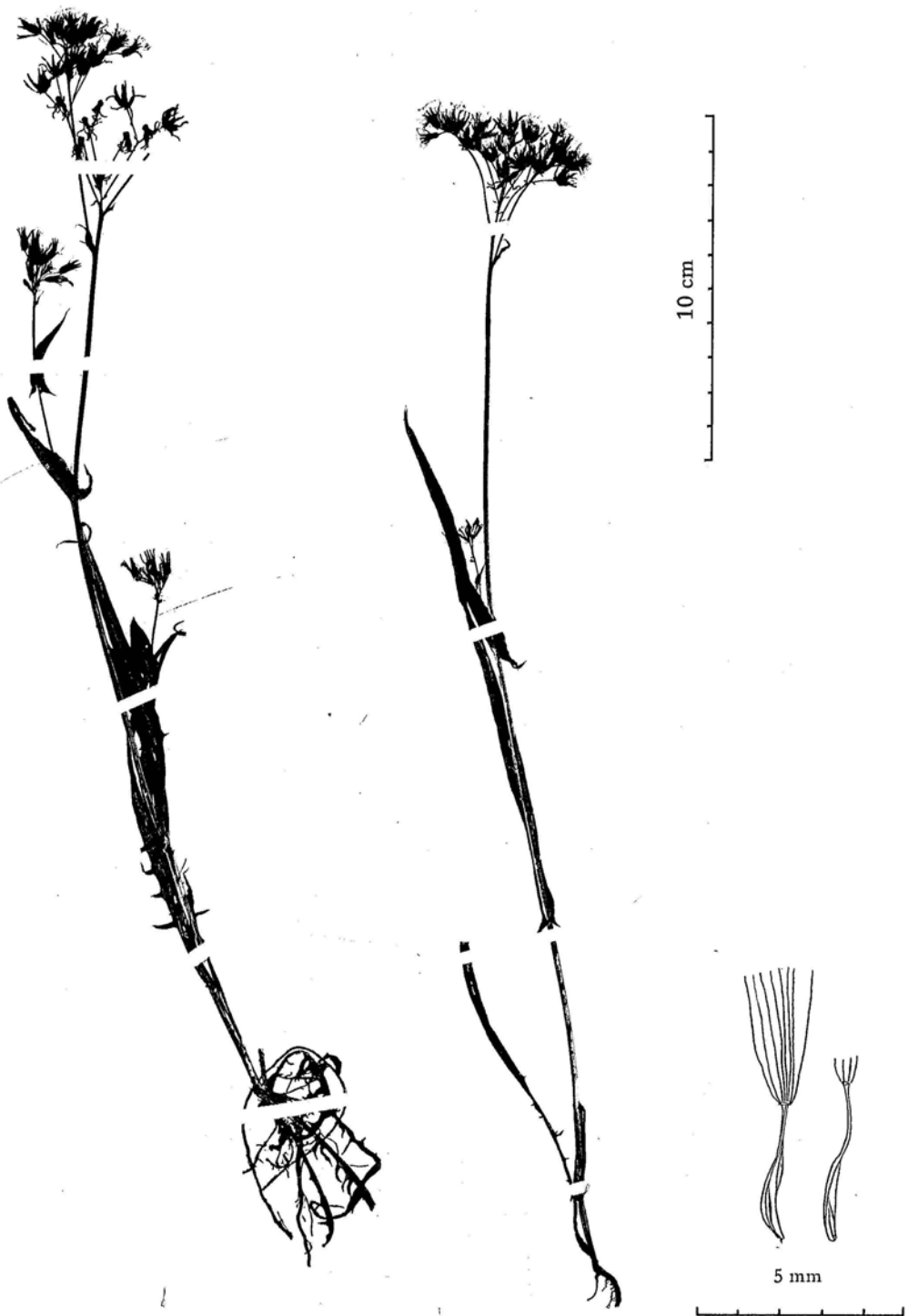
- 1a. Involucrum 5–7 mm longum, ± pallide viride, basi attenuatum 1. *L. communis* L.
 b. Involucrum longius, ± atroviride 2
 2a. Involucrum 7–8 mm longum. Ligulae involucro sesqui- usque ad subduplo longiores, pallide flavae 2. *L. intermedia* M.B.
 b. Involucrum 8–10 mm longum. Ligulae involucro 2–2,5-plo longiores, saturate flavae 3. *L. grandiflora* M.B.

1. *L. communis* L., Spec. Plant. 811 (1753).

Icon.: HEGI, Ill. Fl. Mitteleur. 6, 2: fig. 689 et tab. 274, fig. 1.

Typus: Europa.

Perennis. Caulis 20–120 cm altus, erectus, plerumque in parte inferiore setosus, ceterum glaber, rarius glanduloso-pubescentis, foliatus, superne corymbose ramosus. Folia in sicco tenuiter herbaceo-membranacea, glabra vel parce pilosa, inferiora petiolata, lyrata, segmento terminali maximo ovato-triangulari obtuse sinuato-dentato, segmentis lateralibus multo minoribus utrinque 1–2 ovato-oblongis; folia caulina sensim brevius petiolata, ovata usque lanceolata, basi late usque anguste cuneata, sinuato-dentata usque subintegra. Capitula numerosa; pedunculi rigiduli. Involucrum 5–7 mm longum, pallide flavescenti-virens, demum infundibuliforme. Ligulae pallide flavae, involucro circiter sesquilongiores. Achaenia 3,5–4 mm longa. I r a q : Kurd.: Arbil: Algurd Dag: In valle supra Nowanda, 1200–1800 m, RECH. 11894! Sul.: Qara Dag, 1350 m, HAINES 1162!, HADAČ 6274! Mosul: Sirsang, 1200 m, HAINES 1724! P e r s i a : N: Gorg.: In declivibus borealibus M. Shahvar prope Hajjilang, 2400–2600 m, RECH.



Ixeris Podlechii RECH. f. — PODLECH 20287