

stis et scapo parce quidem sed conspicue setoso recedit; a sequente foliorum forma et floribus remotis duplo maioribus facile distinguitur.

[228.] *Microderis filii* (Hochstetter msc.) foliis ovatis v. ovato-lanceolatis basi in petiolum folium subaequans attenuatis inaequaliter dentatis scapoque simpliciusculo vel bifurco pilis apice furcatis setoso-hirtis, involucri squamis lanceolatis dorso parcius setosis. — *IC*: Tab. nostr. XIII.

Planta perennis, nunc pumilior scapis simpliciusculis (fig. 1.), nunc elatior scapo pedali ad 1½ pedali, iterato-bifurco (fig. 2.), hinc inde bracteas parvas lanceolatas gerente. Involucri parce setosa, interdum glabra, et tunc scapi parcius hirti. Pili omnes validi apice divaricato-furcati. Foliorum margo subreflexus dentibus inaequalibus apice glanduloso-incrassatis. Achenium (Tab. XIII. a.) longitudinaliter striatum, subrostratum; pappus plumosus, albus (in praecedente contra sordide flavescens setis inferne plumosis apice tantum setuloso-scabris). — *Cl. C. H. Schultz* Bipont., Cichoriacearum monographus, genus: *Microderis* DC. *Picridi* subiungendum esse censet, nos vero illud ob achenia non transversim rugosa et praesertim ob habitum alienum servavimus.

| 229. *Helminthia echioides* Gärtn. DC. l. c. VII. p. 133. — *Hab*: in collibus lapidosis apricis ins. Terceira et Fayal. — *Coll.* nr. 95.

230. *Sonchus fallax* Wallr. DC. l. c. VII. p. 185. *Sonchus oleraceus* β. *asper* DC. fl. fr. — *Hab*: in hortis, ruderalis et incultis.

| 231. *Crepis polymorpha* Wallr. DC. l. c. VII. p. 162. — *Hab*: ad muros et in ruderalis; spec. nostr. ex ins. Terceira. *Coll.* nr. 89.

Ord: Campanulaceae Endl. gen. p. 513.

Gen: 3085. *Campanula* L.

[232.] *Campanula Erinus* L. DC. l. c. VII. p. 473. — *Hab*: in muris, tectis et incultis plurimarum insularum. —

Ord: Rubiaceae Endl. gen. p. 520.

Gen: 3100. *Galium* L. — 3101. *Rubia*. Tournef. — 3104. *Sherardia* Dill. —

| 233. *Galium Mollugo* L. DC. l. c. IV. p. 596. — *Hab*: in graminosis, ad vias.

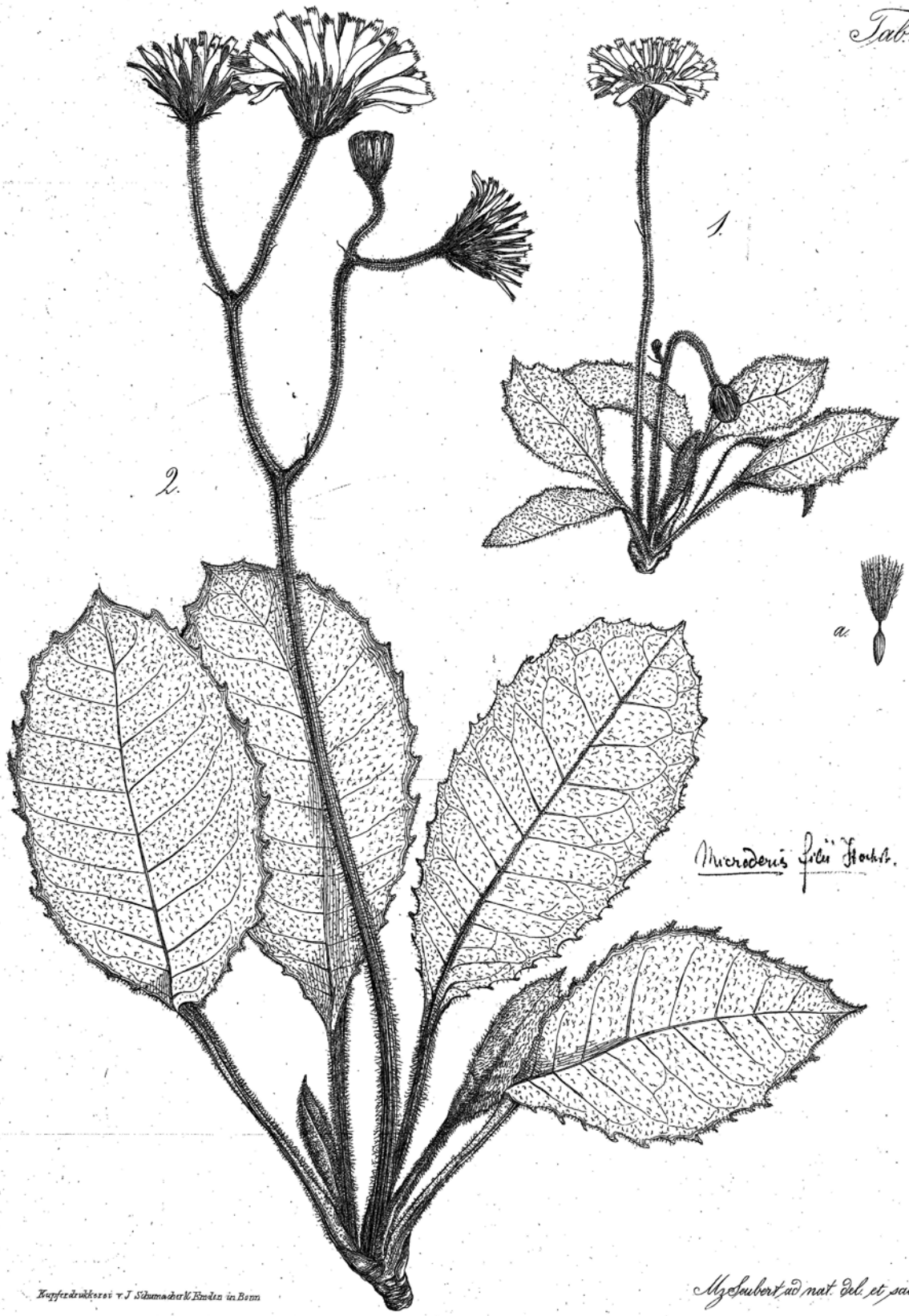
| 234. *Galium palustre* L. DC. l. c. IV. p. 597. — *Hab*: ad rivulorum ripas; spec. nostr. in ins. Flores lecta satis conveniunt cum *Galio debili Hoffmannsegg et Link* flor. port. II. p. 48. *Röm. et Schult.* Syst. Veg. III. p. 217. DC. l. c. p. 598., quod mera *Galii palustris* videtur varietas.

235. *Galium Aparine* L. DC. l. c. IV. p. 608. *Hab*: ad sepes et in dumetis.

| 236. *Galium anglicum* L. DC. l. c. IV. p. 607. — *Hab*: in lapidosis siccis e. gr. in vineis ins. Pico. *Coll.* nr. 6.

[237.] *Rubia splendens Hoffmannsegg et Lk.* l. c. II. p. 67. tab. 85. DC. l. c. IV. p. 590. *Rubia sylvestris Broter.* — *Hab*: in vineis editoribus et in regione sylvatica ins. Pico et Fayal. — *Coll.* nr. 4 et 5.

Sherardia arvensis L. DC. l. c. IV. p. 581.



Microderis folia Hochst.