

ским признакам близко стоит к видам ряда *Leptophyllae* Lipsch.: *S. leptophylla* (DC.) Grossh., *S. Szovitzii* DC., *S. suberosa* C. Koch., но отличается от всех названных видов, прежде всего продолговато обратно яйцевидными клубнями; плоскими прямостоячими, голыми листьями значительно короче цветочных стрелок; заостренными листочками покрывала и общим обликом.

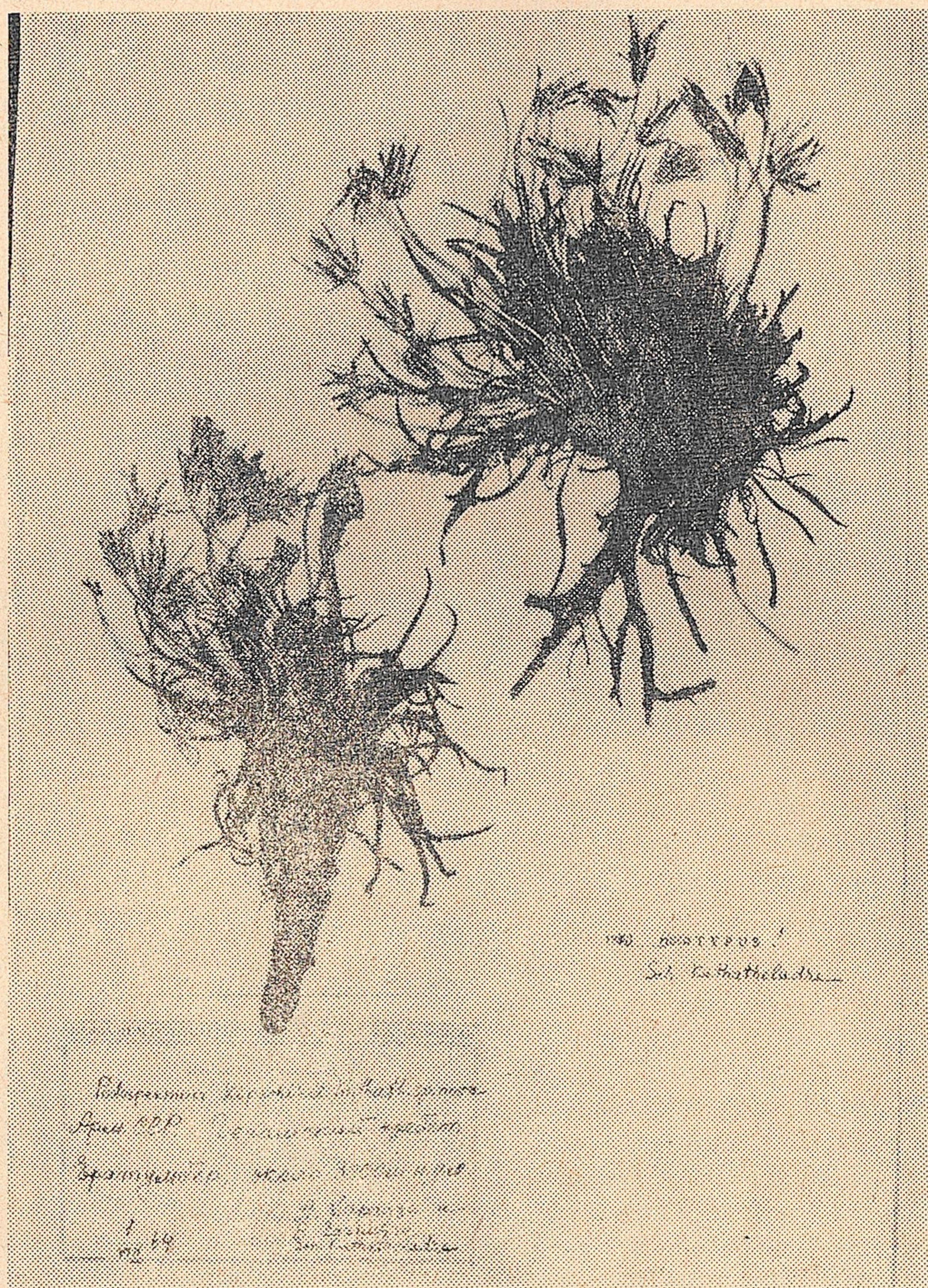


Рис. 2

2. ***Podospermum Lipschizii*** Kuthath. sp. nova

Planta perennis, sparse pubescens, caudices formans. Radix crassa, cylindrica. Caulis scapiformis, 5—10 cm alti haud numerosi foliis longiores. Folia basi caulum congesta, folia radicalia linearia apice longe acuminata, numerosa, integerrima vel in segmentis tenuissimis dissecta. Folia caulina nulla vel raro 1—2, anguste-lineariter subulato-acuminata. Cala-

thidia cylindrica fructificatione 0,5—1 cm in diam. Involucrum dense arachnoideo-pubescent, involucri phylla externa internis duplo breviora, omnia lanceolata apice acutata, macula nigra et appendicibus corniculatis instructa floribus et acheniis cum pappo breviora. Flores lutei acute 5-dentati extus striis violaceis involucri phylla 1,5—2 plo superantes. Achenia costata levissima alba, 5—12 mm lg. pediculo breve, 1,5—2 mm lg. inflato. Pappi lutei achenia aequantes vel eis subbreviores.

Typus: Armenia. Jugum Gegamicum m. Eratumber, circa 3000 m s. m. 1.VIII.1964, A. Charadze, L. Chinthidze, R. Gagnidze (TBI).

Affinitas: A proxima *Podospermum Grigoraschvilii* Sosn. indumento sparso (nec indumentis nullo), foliis caulinis linearibus apice longe acuminatis (nec spatulatis et apice obtusis), caulibus aphyllis vel foliis 1—2 subulatis (nec numerosis spatulatis), involucri phyllis acutis (nec obtusis), acheniis albidis et pappis achenia aequantibus vel eis brevioribus, atque area geographica differt.

Многолетнее, рассеянно опушенное растение, образующее каудексы. Корень толстый, цилиндрический. Стебли в виде стрелок, 5—10 см высоты, в числе нескольких, длиннее листьев. Листья сосредоточены у основания стеблей; прикорневые—линейные, на верхушке длинно заостренные, многочисленные, цельнокрайние или рассечены на очень тонкие сегменты, все листья короче цветочных стеблей. Стеблевых листьев нет или редко по 1—2, узко-линейные, тонко шиловидно заостренные и короткие. Корзинки цилиндрические, при плодах 0,5—1 см в диаметре. Обертка густо паутинисто опушенная, наружные листочки обертки в 2 раза короче внутренних; все листочки ланцетные, на верхушках острые, с черным пятном и рожковидными придатками, короче цветков и семян с хохолком. Цветки желтые, остро 5-зубчатые, снаружи с фиолетовыми полосками, в 1,5 раза превышающие листочки обертки. Семянки ребристые, совершенно гладкие, 5—12 мм длины, белые, у основания с короткой, 1,5—2 мм длины вздутой ножкой. Хохолки желтые равны или чуть короче семян.

Тип: Арм. ССР. Гегамский хребет г. Эратумбер, около 3000 м н. у. м. 1.VIII.1964, А. Харадзе, Л. Хинтибидзе, Р. Гагнидзе, (ТБИ), рис. 2.

Изученные экземпляры: Арм. ССР. Юго-восточная часть Гегамского хребта г. Спитак Сар. 10.IX.1960, Ахвердов, Мирзоева, Гамбарян (ERE); Арм. ССР Котайский район Агмаган, Гегамский хребет, Акпа-лич, осыпи 3200 4.VIII. 1960, Ахвердов, Мирзоева, Гамбарян (ERE); Гегамский хребет 6—3. окр. оз. Акпа-лич, свежие осыпи вулканического шлака 7.VIII. 1960, Ахвердов, Мирзоева, Гамбарян (ERE, TBI).

Родство. Описываемый вид стоит близко к *Podospermum Grigoraschvilii* Sosn. описанному Д. Сосновским по сборам Д. Григорашивили из Хевсурети с ущелья Хахабо. Но отличается от последнего четко очерченными морфологическими признаками: рассеянным опушением всего растения (а не голым); узко, длинно заостренными на верхушках (а не лопатчатыми тупыми) прикорневыми листьями; стеблями безлиственными или с 1—2 коротко шиловидными листьями на цветочных стрелках (а не со многими лопатчатыми); густо паутинисто опушенными, острыми (а не тупыми) листочками покрывала; беловатыми сеянками и летучками равными или чуть короче семян.

Наш вид отличается от *Podospermum Grigoraschvilii* Sosn. не только морфологическими признаками, но и ареалом распространения. Он является эндемичным видом Южного Закавказья, в то время как *Podospermum Grigoraschvilii* описан из Хевсурети и является локальным эндемом Большого Кавказа.

ზ. ჟუთათელაძე

ოჯახ COMPOSITAE-ს ქვეტიბი SCORZONERINAE DUM.-ს ახალი
სახეობები კავკასიიდან

ნაშრომში აღწერილია ოჯახ Compositae-ს Scorzonerinae Dum.-ის ქვეტიბში გაერთიანებული გვარების *Scorzonera*-სა და *Podospermum*-ის ორი ახალი სახეობა *Scorzonera aragatzii* Kuthath. და *Podospermum Lipschizii* Kuthath.

პირველი მათგანი აღწერილია მთა არაგაცზე 1968 წელს შეგროვებული მასალების საფუძველზე, ხოლო მეორე სახეობა 1964 წელს მთა ერათუმბერზე შეგროვებული ნიმუშების მიხედვით.

მოცემულია ორივე სახეობის ლათინური და რუსული დიაგნოზები, შედარება მონათესავე სახეობებთან და ფოტოსურათები.
