

3. *Apium* sp.? Ein Zweig ohne Blüten oder Früchte, der ganz nach Sellerie riecht. Ich kann nur behaupten, dass es nicht *Apium chilense* ist, denn der Zweig ist nicht gefurcht, und die Zipfel der Blätter sind sehr viel schmaler, ganz linealisch, ohne alle Einschnitte.

4. *Rea? lacerata* Ph. (Taf. VIII. A. Fig. 6.) Es ist dies nach der mündlichen Mittheilung des Herrn Simpson die von ihm als *Higuerilla* bezeichnete Pflanze. Leider liegt nur ein Blatt vor, und hatte die Pflanze, als Herr Simpson die Insel besuchte, weder Blüten noch Früchte. Der Stengel ist, nach mündlicher Angabe, über zolldick, sehr weich, *milchend*, und trägt nur am Ende einige wenige Aeste, die an der Spitze die Blätter tragen. Unter den Familien mit Milchsaft dürften bei der sonderbaren, sehr eigenthümlichen Gestalt des Blattes wohl nur die *Papayaceen* und *Cichoriaceen* in Betracht kommen, und da auf der Insel Juan Fernandez, die gleichfalls etwa 100 deutsche Meilen von der chilenischen Küste entfernt im Ocean liegt, mehrere Arten von *Rea*, einem strauchartigen Genus der *Cichoriaceen*, vorkommen, so scheint es mir wahrscheinlicher, dass diese ambrosische Pflanze zu demselben gehöre, als zu den *Papayaceen*. Zu der Abbildung, welche das Blatt in halber Grösse vorstellt, habe ich wenig hinzuzusetzen. Die Substanz ist ziemlich derb, aber krautartig, die Oberfläche kahl, die Unterseite wenig heller; die Hauptnerven springen stark hervor.

5. *Lycapsus* *) *tenuifolius* mihi, eine Strauch, der mir ein neues Genus unter den *Eupatoriaceen*, und zwar in der Section der *Alomieen* zu bilden scheint. Die wichtigsten Kennzeichen dürften folgende sein (vergl. Taf. VIII, A.):

Involucri 10 — 12-flori, semiglobosi squamae 6 — 8, uniserialis, herbaceae, enerviae, lanceolato-lineares, glaberrimae. Receptaculum paleis onustum, quae squamis involucris similes, parum angustiores, stramineae, aequae longae. Flosculi hermaphroditi, tubulosi, tubo usque ad medium angustato, glanduloso, deinde ampliore, glaberrimo, cylindrico, dentibus brevibus, triangularibus, revolutis. Antherae alatae, ecaudatae. Styli rami revoluti, apice crassiores, fere clavati, a basi ad apicem glandulosi, glandulis versus apicem magis elongatis. Achaenia 4 — 5-angularia, pilis brevissimis distantibus hispidula. Pappus nullus. — Ab *Isocarpha*, unico *Alomiearum* genere cui receptaculum paleaceum est, styli

ramis obtusis foliisque alternis neque oppositis differt.

Ramus qui suppetit sexpollicaris, basi fere 2 lin. crassus; ramuli floriferi bipollicares. Folia alterna, ad basin ramulorum confertissima, carnosula, pinnatipartita, rhachi.laciniisque filiformibus, circa 16 lin. (35 mm.) longa, parte nuda seu petiolo fere dimidium longitudinis occupante; lacinae 3 — 4 utrinque, oppositae vel alternae, majores usque ad 4 1/2 lin. (10 mm.) longae; diameter rhachidis et laciniarum 2/3 lin. (1 1/4 mm.). Capitula corymbosa. Pedicelli longiores bracteis 1 — 2 lineari-setaceis, 1 1/2 — 2 lin. longis onusti. Squamae involucris 1 1/2 lin. (3 mm.) longae; flosculi ejusdem longitudinis, sed ovario 1 lin. longo fulti. Color corollae albus fuisse videtur. — Tota planta glaberrima est.

6. *Heliotropium stylosum* Ph. fruticosum, ramosissimum; foliis confertissimis, linearibus, basi sensim angustatis, apice subproductis, superne supra medium sulcatis, pilos appressos strigosos gerentibus; floribus confertis; calyce brevi tubuloso, quinquefido, basi pilis albis densis obsito, laciniis glabriusculis; tubo corollae et calycem et limbum aequante; stylo filiformi, ovarium bis aequante.

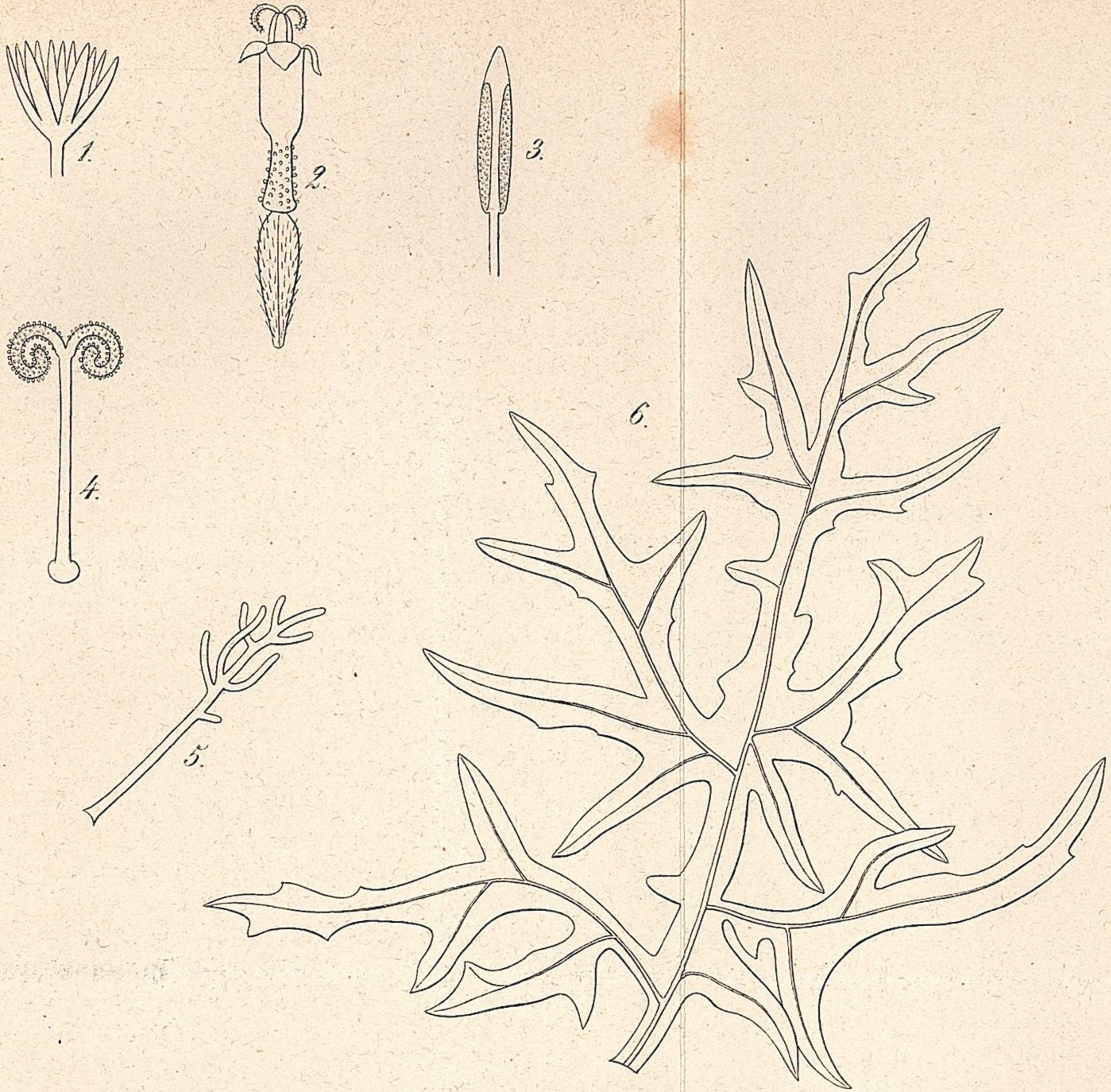
Folia usque ad 7 lin. longa, 1 1/2 lin. lata. Pedunculus communis 10 lin. longus, pilis albis strigosus; spicae breves, sed tantummodo primos flores explicatos gerebant, ideoque determinare non potui, utrum planta ad *Heliophyta* aut ad *Heliotropia* genuina referenda sit. Squamae 5 in faucibus; antherae inclusae. Calyx 2 lin. longus; ovarium profunde quadrisulcatum; stigma parvum, peltatum. — Habitu simillimum *H. pycnophyllo* Ph. et *H. florido* DC.; prius differt tubo corollae calycem bis aequante, fere 4 lin. longo etc., *H. floridum* vero calyce omnino et aequaliter strigoso, corolla duplo majore, foliis multo latioribus etc.; praeterea stylus elongatus singularem characterem sistit.

7. *Atriplex? foliolosum* Ph. fruticosum, glaberrimum, ramis virgatis; foliis confertis, minutis, sessilibus, ovato-triangularibus, crassis, medio plicatis, omnibus gemmam in axilla foventibus.

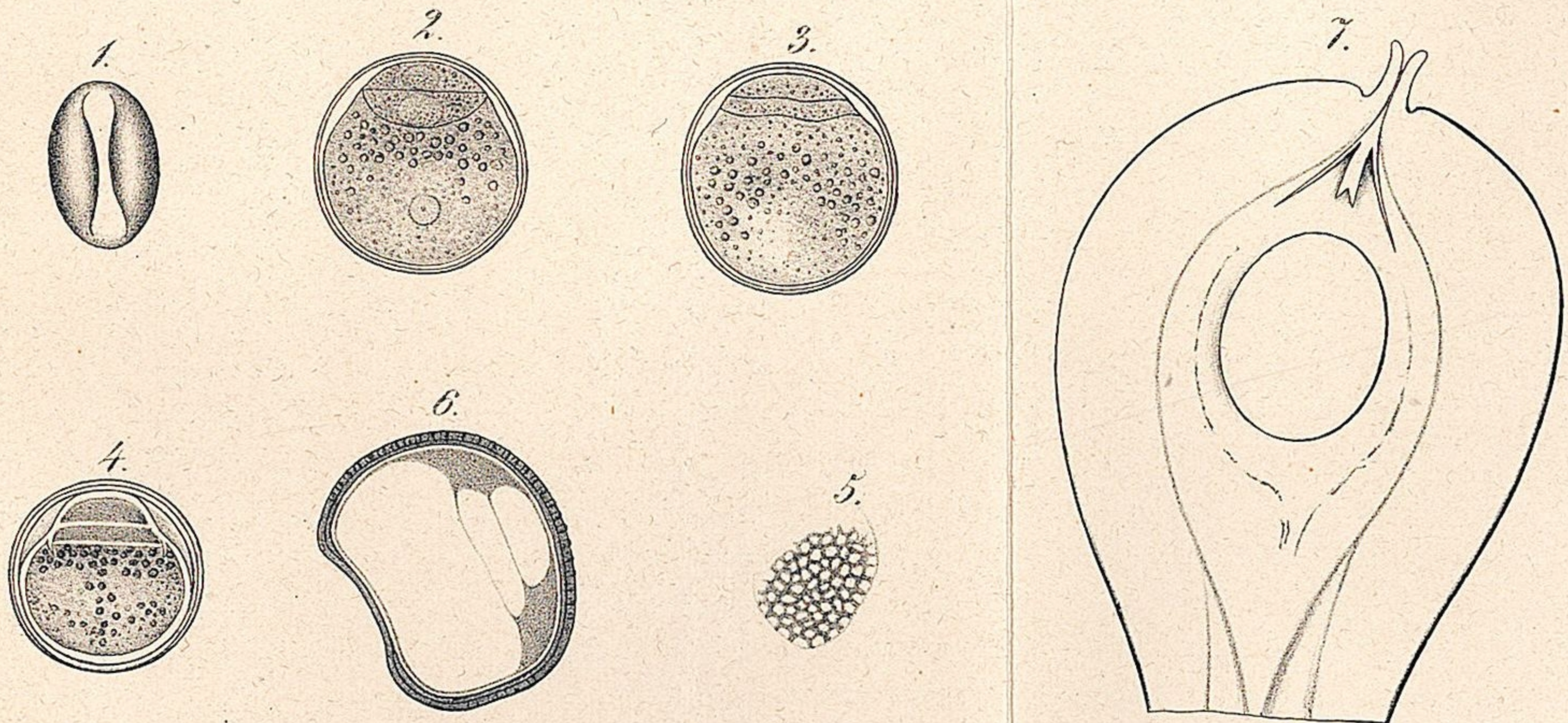
Flores fructusve nulli adsunt, et solum ramus sexpollicaris suppetit, qui sicut ramuli et folia epidermide alba vestitus est. Ramuli 2 3/4 poll. longi, tenues, vix mediam lineam crassi. Folia 1 1/4 lin. longa, 1 lin. lata, plicata, fere ut petala Umbelliferarum; vix 1 — 2 lin. inter se distant, et omnia gemmam e foliolis 2 — 3 formatam in axilla exhibent. — Proxima *A. mi-*

*) *λύκαψος*, nomen plantae cujusdam, jam ignotae.

A.



B.



Auctores del.

C. F. Schmidt lith.