

НОВЫЕ ВИДЫ ИЗ СЕМ.  
COMPOSITAE (ПОДТРИБЫ  
SCORZONERINAE DUM.)  
С. КАВКАЗА

SPECIES NOVAE E FAMILIA  
COMPOSITAE (SUBTRIBUS  
SCORZONERINAE DUM.)  
E CAUCASO

1. *Scorzonera aragatzii* Kuthath. sp. nova

Perennis. Planta elata ad 45 cm alta. Radix incrassata, tuber radicale oblongo-obovatum basi radice fusiformi praeditum, collo reliquiis vaginarum foliorum emortuorum vestito. Caules scapiformes 4—5 (interdum 1—3), glabri erecti. Folia rosulanti. linearia glabra vel subpubescentia, plana acuminata 20—25 mm lg., 3—5 mm lt., caulibus breviora. Calathidia cylindrica fructificatione 38—47 mm lg. Flores lutei, involucrium subpubescens dein glabrum, involucri phylla sensim acuminata albo marginata, exteriora lanceolata, interiora oblongo-lanceolata exterioribus 2—2,5 plo longiora. Achenia 15 mm lg., exteriora costata ad costas tuberculata fusco-viridia, interiora laevia albida, omnia stipitata, stipites ad 3 mm lg. pappus achenio brevior, setis longe-plumosis, 5 setis longioribus rigidis luteis apice serratulis.

Typus: Armenia, m. Aragatz, declive australis saxosis, 2000 m. s. m. 8.VI.1968, Kuthatheladze, Achverdov, Sochadze, Mtzchvetadze (TBI).

Affinitas. Species nostra speciebus seriei *Leptophyllae* Lipsch. affinis est. *A. S. leptophylla* (DC.) Grossh., *S. Szovitsii* DC., *S. suberosa* C. Koch tuberibus oblongo-obovatis, foliis planis glabris caulibus brevioribus, involucri phyllis acuminatis et habitu differt.

Высокое растение до 45 см высоты. Корень утолщен в округлый или продолговато-обратно яйцевидный клубень, расположенный на известной глубине почвы. Из основания клубня отходит шнуровидный корешок. Корневая шейка окутана остатками влагалищ листьев. Стебли в виде стрелок, 4—5 (иногда 1—3), совершенно голые, прямостоячие. Листья линейные, голые или слегка опушенные, плоские на верхушке заостренные, все листья собранные у основания цветочных стеблей, значительно короче их, 20—25 см длины и 3—5 мм ширины. Корзинки цилиндрические, при плодах 38—47 мм длины. Цветки желтые. Обертка вначале слегка опушенная, позднее голая; наружные листочки ее ланцетные, постепенно заостренные; все листочки покрывала по краю бело окаймленные. Наружные семянки ребристые, по ребрам бугорчатые, темнозеленные; внутренние — совершенно гладкие, беловатые; все семянки с ножками до 3-х мм длины, длина семянок без хохолка 15 мм. Хохолок короче семянки, щетинки хохолка длинно-перистые, пять из них более длинные, желтые, жесткие наверху зазубренные.

Тип: Арм. ССР. Южный скалистый макросклон г. Арагац. 2000 м

над уровнем моря. 8.VI.1968 Ш. Кутателадзе, А. Ахвердов, М. Сохадзе, Д. Мцхветадзе (ТБИ). Рис. 1.

Паратипы: Южный макросклон г. Арагац. 4.VI.1963 г. Мнацаканин (ERE); Сарай-Булаг 4.VI.1963 г. Мнацаканин (ERE); Верховья р. Гарни-чай 1.VI.1948 г. Ш. Кутателадзе, О. Капеллер, Б. Сердюков, Я. Мулкиджанян.

Родство. Описываемый нами вид по характерным морфологиче-

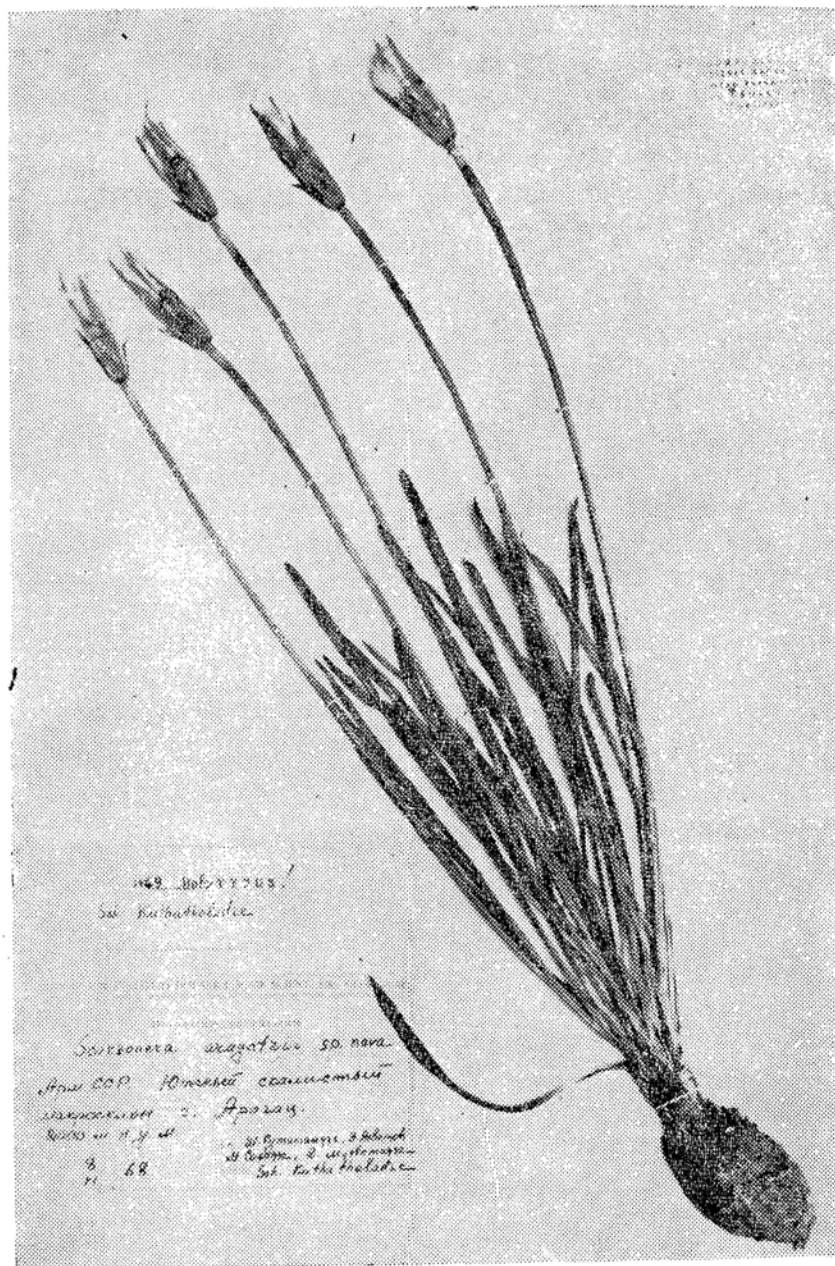


Рис. 1

ским признакам близко стоит к видам ряда *Leptophyllae* Lipsch.: *S. leptophylla* (DC.) Grossh., *S. Szovitzii* DC., *S. suberosa* C. Koch., но отличается от всех названных видов, прежде всего продолговато обратно яйцевидными клубнями; плоскими прямостоячими, голыми листьями значительно короче цветочных стрелок; заостренными листочками покрывала и общим обликом.

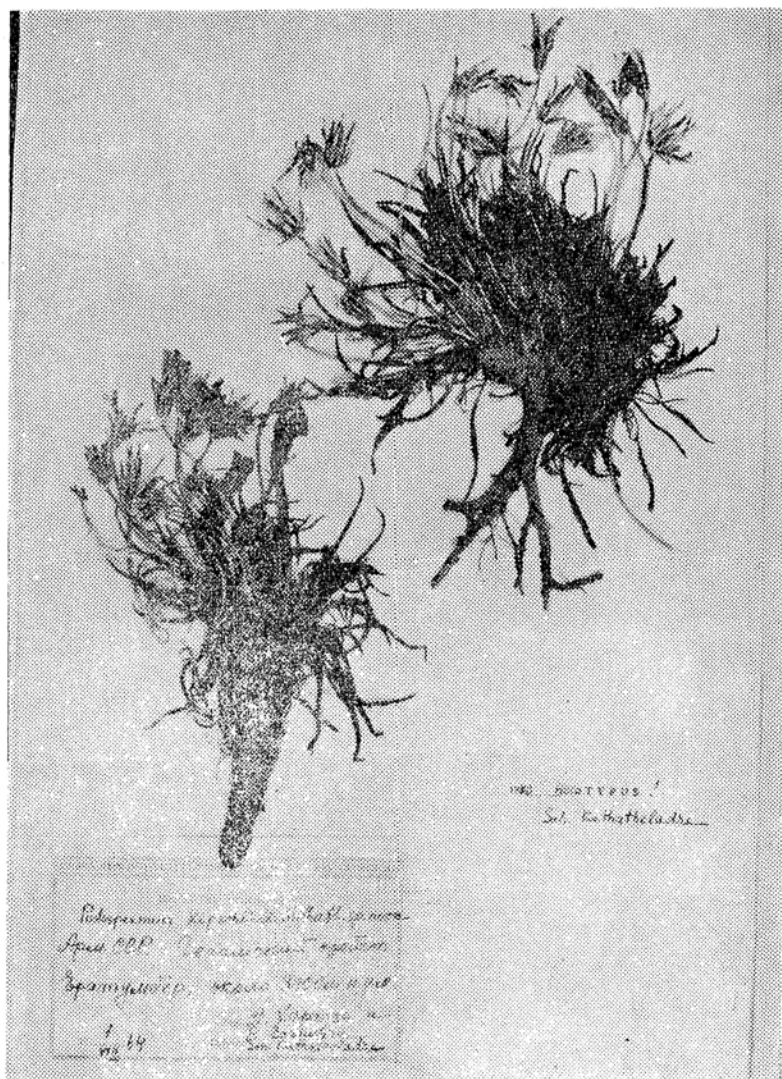


Рис. 2

## 2. *Podospermum Lipschitzii* Kuthath. sp. nova

*Planta perennis, sparse pubescens, caudices formans. Radix crassa, cylindrica. Caules scapiformes, 5—10 cm alti haud numerosi foliis longiores. Folia basi caulum congesta, folia radicalia linearia apice longe acuminata, numerosa, integerrima vel in segmentus tenuissimis dissecta. Folia caulina nulla vel raro 1—2, anguste-linearia subulato-acuminata. Cala-*