

Э. А. Назарова

**SCORZONERA GOROVANICA (ASTERACEAE) —  
НОВЫЙ ВИД ИЗ АРМЕНИИ**E. A. NAZAROVA. *SCORZONERA GOROVANICA* (ASTERACEAE) —  
A NEW SPECIES FROM ARMENIA

Приводится диагноз нового для науки вида *Scorzonera gorovanica*, входящего в секцию *Pseudopodospermum* (Asteraceae).

**SCORZONERA GOROVANICA NAZ. sp. nov.** — Planta perennis dense arachnoidea. Radix incrassata, tuber nuciforme elongato-ovoideum vel saepe deforme 1—2.5 cm in diam. a collo ad 4—9 (15) cm remotum, basi radicem funiformem emittens formans, collo residuis vaginarum foliorum dense vestito. Folia rosulantia ante anthesin solo appressa linearia, 7—13 (20) cm longa, 6—10 mm lata, margine valde undulato-crispata, subtus nervis prominentibus brunneis percursa, apice callosa-acuminata. Caules 4—15 (18) cm alti, scapiformes 1—2 (raro 3). Flores flavi. Involucri phylla sub anthesi dense pilosa, acheniis maturis subglabra ad 30 mm longa. Achenia ad 15 mm longa stipite manifesto 2 mm longo pallide straminea ad atro-brunnea costata, secus costas (exteriora praecipue) tuberculata, interdum omnia levia. Pappus achenio aequilongus vel eo vix brevior, albo-flavidus vel sordide albus. Fl. IV—V, fr. V—VI.  $2n=14$  (cf. fig.)

**T y p u s:** Armenia, prope pag. Gorovan, in arenis, 27 IV 1984, NN 131284 (holotypus), 131285, 131286) (isotypi), E. Nazarova (ERE).

**P a r a t y p i:** Armenia, prope pag. Gorovani, in arenis, 7 V 1984, N 131287, E. Nazarova (ERE); ibidem, 22 IV 1986, N 131288; ibidem, 5 V 1982, NN 131289—131292.

**A f f i n i t a s.** A speciebus sectionis *Pseudopodospermum* proprietatibus biologicis: foliis omnibus ante scapi formationem valde undulato-crispis et solo appressis, scapo vero formato subassurgentibus et ascendentibus; a specie maxime affini *S. leptophylla* parte radice tuberiformi incrassata a collo remota praeterea distinguitur.

Species nostra introducta notas supra indicatas omnes praebens, minus tantum pilosa.



Рис. 1. Распространение *S. gorovanica* в Южном Закавказье.

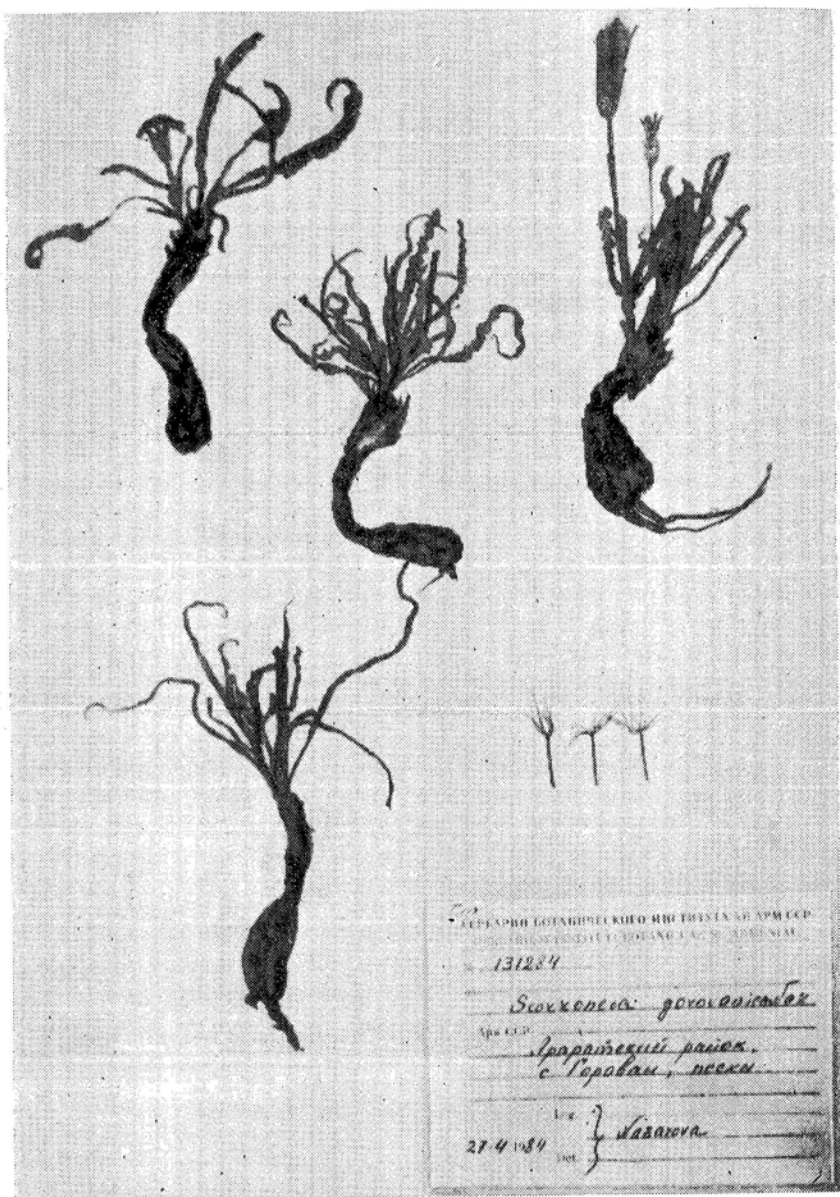


Рис. 2. *S. gorovanica*.

Многолетник с густым паутинистым опушением. Корень утолщенный, на расстоянии 4—9 (15) см от корневой шейки образует ореховидный, удлиненно-яйцевидный или часто бесформенный клубень 1—2.5 см в диам., от основания которого отходит шнуровидный корень. Корневая шейка окутана остатками влагалищ листьев. Листья в прикорневой розетке, до цветения прижатые к земле, линейные, 7—13 (20) см дл., 6—10 мм шир., по краю сильноволнисто-курчавые, с нижней стороны с выступающими коричневыми жилками, у верхушки с мозолевидным острием. Стебли 4—15 (18) см выс. в виде 1—2 (редко 3) стрелок. Цветки желтые. Листочки обертки в период цветения густоопушенные, при созревании семян почти голые, до 30 мм дл. Семянки до 15 мм дл., на хорошо вы-

раженной до 2 мм дл. ножке, от светло-соломенных до темно-коричневых, ребристые, по ребрам, особенно наружные семянки, бугорчатые, иногда все семянки в корзинке гладкие. Хохолок равен или чуть короче семянки, бело-желтоватый или грязно-белый. Цв. IV—V, пл. V—VI. 2n=14 (рис. 1, 2).

Т и п: Армения, Араратский р-н, окр. с. Горован, пески, 27 IV 1984, №№ 131284 (голотип), 131285, 131286 (изотипы), Э. Назарова (ERE).

П а р а т и п ы: Армения, Араратский р-н, окр. с. Горован, пески, 7 V 1984, № 131287, Э. Назарова (ERE); там же, 22 IV 1986, № 131288; там же, 5 V 1982, № 131289—131292.

Р о д с т в о. От видов секции *Pseudopodospermum*, к которой данный вид принадлежит, отличается своей биологией: до образования стрелки все листья сильноволнисто-кучавые и прижаты к земле, с появлением цветочной стрелки они несколько приподнимаются и выпрямляются. От близкородственного вида *S. leptophylla* отличается, кроме того, тем, что утолщенная в виде клубня часть корня расположена на определенном расстоянии от корневой шейки. В интродукции данный вид сохраняет все свои признаки, лишь становится менее опушенным.

Институт ботаники,  
Ереван.

Получено 15 IV 1987.