

2) *Scorzonera Mariae* M. Kult. sp. n. (Фиг. 44 и 45)

§ *Infrasulares* H. Maz. §§ *Egregia* M. Kult.

Suffrutex nanus e caudicibus brevibus ramosis pulvina hemisphaerica formans; caudices superne foliorum vetustorum reliquiis dense obsiti, brunnei; folia elongata, angusto-linearia, carinato-canaliculata, glabra, nuda, basi albida in vagina intus dense pilosa dilatata in rosula (5—7—8 foliosa) cogerentia.

Caulis hornotini herbacei (floriferi) sed indurati juxta et infra foliorum rosulam edentes quotannis usque ad basin emortui et demum evanidi, foliis rosularibus subaequilongi, rariis simplicibus vel infra medio 2—4 ramosi foliosi (8—9), folia caulina suprema reducentia, rami elongati stricti monocephali.

Capitula minuta ovato-oblonga inconspicuo minute et laxe arachnoideopubescentia.

Involucri phylla omnia basi gibbosa, exteriora deltoideo triangularia, elongata, acuminata, in medio prominento-carinata, media eis conformia sed elongata apice interdum minutissime ad carinam cristata, interna linearia elongata superne sordide rosea saepe intus contorta. Flosculi ligulati lutei.

Achenia cylindracea villosa papposa.

Pappus heteromorphus; pilis 5 longioribus inferne solum plumosis superne longe aristatus scabrido-denticulatus. Lactex lacteus.

Kasachstan; in montibus Kara-tau ad fl. Syr-darja adjacentibus, in regione Ran (Baj-kurpe-kelte-saj) 3/VI 1934 a. auctor et Tekutjev in declivis saxosis legunt.

Species foliis angustolinnearibus, subulatis, involucris phyllis, apicem versus angustatis, ecallosis, pappo heteromorfo, caulibus hornotinis plerumque 2—4 ramosis differt.

Planta ad 40 cm alt., folia longiora ad 28 cm lg. et 1.5 mm lat. Pedunculi ad 30 cm lg. Inv. phylla circ. 20—24, interna ad 22 mm lg.; capitula ad 23 mm lg. et 5—7 rare — 10 mm lat. Pappi setae longiores 12 mm lg.; pars inferiora plumosa vix 8 mm attingit. Achenia 8—9 mm lg. Flosc. circ. 35.

Typus in herb. Academiae USSR. 11

Scorzonera Mariae M. Kult.

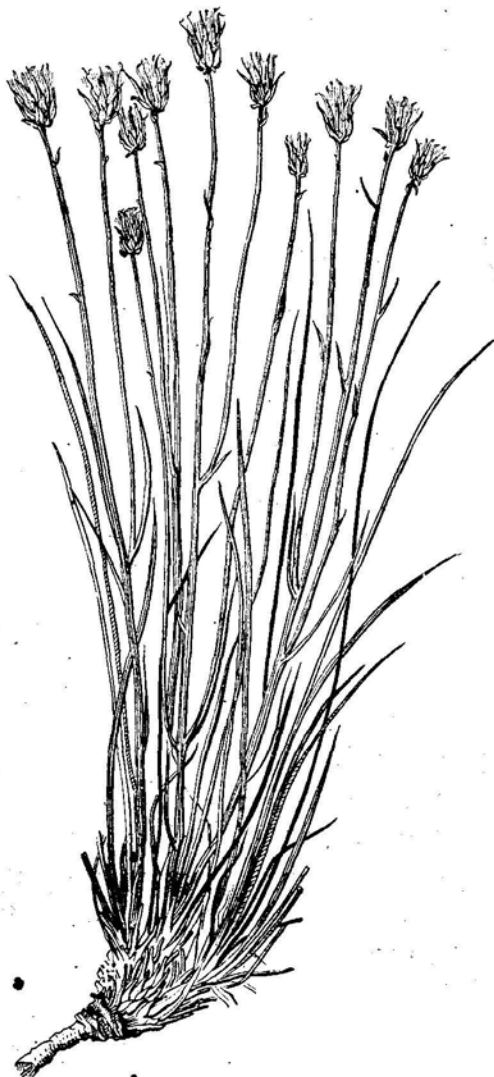
sp. n. (Фиг. 44 и 45)

§ *Infrasulares* H. Maz. §§ *Egregia* M. Kult.

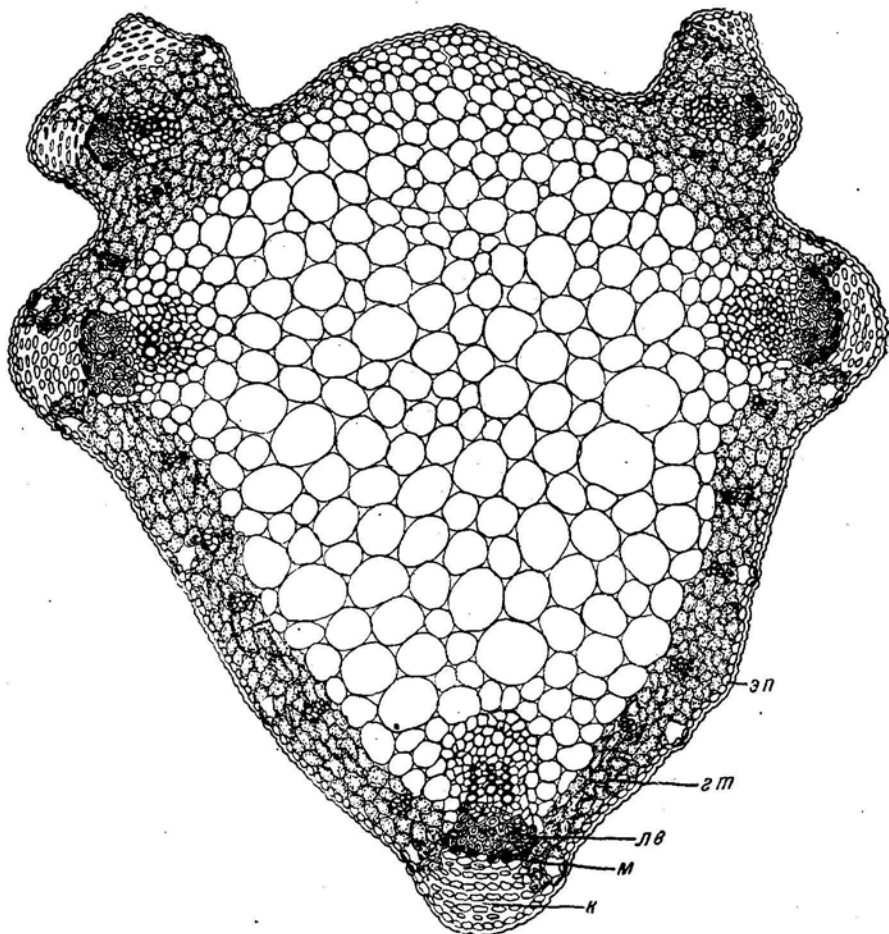
Низкий подушкообразный полусферической формы полукустарник. Каудексы оканчиваются розеткой листьев (собранных по 5—7—8). Вверху каудексы густо покрыты остатками прошлогодних листьев.

Листья удлинённые, узколинейные, килевато-жолобчатые, голые, гладкие, внизу беловатые и расширены вовлагалище, опушенные с внутренней стороны.

Стебли годовалых побегов травянистые (цветочные), но жесткие прутьевидные, ежегодно развиваются из-под основания розетки листьев и почти равны им. Они ежегодно отмирают и впоследствии опадают. Реже простые, или чаще ниже середины, 2-4 ветвистые, олиственные (8—9), листья сходные с розеточными, вверху уменьшающиеся.



Фиг. 44. *Scorzonera Mariae* M. Kult. sp. n. (западная часть Кара-тау; урочище Бай-курпе-кельте-сай). 1/2 nat. вел.



Фиг. 45. Поперечный срез листа *Scorzonera Mariae*. Ув. в 118 раз. Рис. Баранова-

Корзинка маленькая, овально-удлиненная, слабо и едва заметно паутинисто-опушенная (фиг. 46). Листочки обертки все в основании горбатые,

внешние — дельтовидно-треугольные, удлиненные, заостренные, в середине выпуклые, килеватые; средние — сходные с ними, но удлиненные наверху, иногда по килю с выраженным гребнем; внутренние — линейные, удлиненные вверх, грязно-розовые, часто внутрь завернутые (фиг. 47). Цветки язычковые, желтые.

Семянки цилиндрические, волосистые, с хохолком.

Хохолок разнородный: 5 из внутренних волосков более удлиненные, только внизу перистые, они закан-



Фиг. 46. Корзинка *Scorzonera Mariae* с созревшими семенами. Увел. в 2 раза.

чиваются зазубренным остроконечием. Остальные волоски только перистые (Фиг. 48). Латекс молочно-белый. Казахстан; в горах Кара-тау, прилегающих к р. Сыр-дарье, в районе урочища Ран (Байкурпе-кельте-сай) 3/VI 1934 г. М. В. Культиасов и Г. В. Текутьев собрали на каменных склонах.

Вид отличается от прочих тонколинейными листьями, шиловидными листочками обертки кверху заостренными, без мозолистого утолщения, разнородным хохолком и годовальным стеблем по большей части дважды-четырежды ветвистым.

Растение около 40 см высотой, листья до 28 см длиной и 1.5 мм шириной. Цветоносы до 30 см длиной. Листочки обертки (в количестве 20—24), внутренние до 22 мм длиной. Корзинка до 22 мм длиной и 5—7, реже 10 мм шириной. Наиболее длинные волоски хохолка 12 мм длиной; часть нижняя перистая, едва достигает 8 мм. Семянки 8—9 мм длины. Цветков около 35.

Тип в гербарии Академии Наук СССР.

Оба предыдущие вида занимают небольшие площади.

Scorzonera Vavilovii распространена в урочище Курдюк и Бақырлы, где насчитывается до 7—8 тысяч различного возраста экземпляров этого вида тау-сагыза.

Ареал *Sc. Mariae* занимает урочище Ран (Байкурпе-кельте-сай) и урочище Бақырлы, где насчитывается около 27.7 тыс. растений.

Наибольшую площадь занимает следующий вид, описанный С. Ю. Лишицем и Г. Г. Боссе; он распространен от урочища Чага до колоссальной седловины в виде понижения между западным и восточным Кара-тау, которое так отчетливо выделяется в верховьях р. Чайна. Этого вида насчитывается около 11 644 500 растений.

Этот вид и наиболее полиморфен.

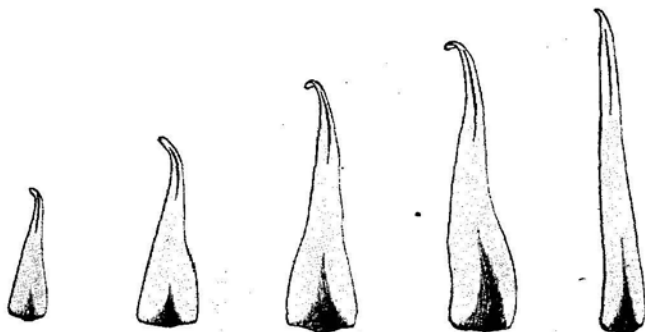
Мы приводим ниже подлинное описание. (Труды научно-исследовательских промышленных институтов. Всесоюзный научно-исследовательский институт каучука и гуттаперчи, вып. I, апрель 1931 г., стр. 7—8).

3) *Scorzonera tau-saghyz*¹ Lipschiz et Bosse (Фиг. 49 и 50)

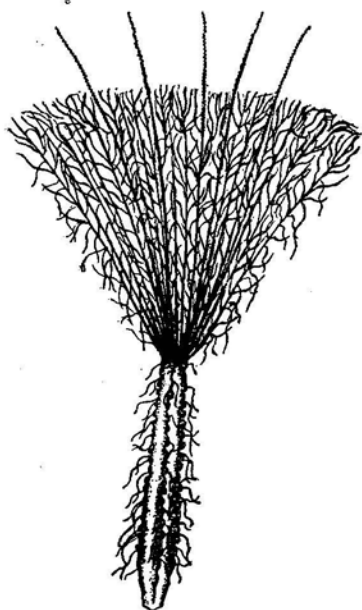
§ *Infrasulares* H. Maz. §§ *Egregia* M. Kult.

«Planta perennis dense caspitosa. Caudex robustus, profunde inhumatus, supra ramosissimus multiceps caulibus numerosis simis (floriferis 3—163 numero), basi subterraneis, sub aëre rosulis aggregatis efformantibus gerens. Caudices sicut radices aut caules subterranei in vasis lactiferis propter succum lactiferum fila elastica continentes.

Фиг. 48. Семянка *Scorzonera Mariae*. Ув. в 4 раза.



Фиг. 47. Обертки корзинки *Scorzonera Mariae*. Ув. в 2 раза.



Фиг. 48. Семянка *Scorzonera Mariae*. Ув. в 4 раза.

3—163 numero), basi subterraneis, sub aëre rosulis aggregatis efformantibus gerens. Caudices sicut radices aut caules subterranei in vasis lactiferis propter succum lactiferum fila elastica continentes.

¹ Nomen vernaculum kasakorum «tau-saghyz», id est «gummi montanum».