

известных нам в Кара-тау, что мы считаем необходимым их выделить в особую группу видового значения.

Приводим описание этого нового вида.

1) *Scorzonera Vavilovii* M. Kult. sp. n. (фиг. 39 и 40)

§ *Infrasulares* H. M a z. §§ *Egregia* M. Kult.

Suffrutex nanus hemisphaericus pulvina formans, ima basi ramosus, caudices superne foliorum veterum reliquiis dense obsiti apice foliis (9—12) in rosula cogerentibus terminati.

Folia lineari-lanceolata vel anguste-linearia, transverse angulato-rotundata, fistulosa, utrinque attenuata, basi in vagina intus dense pilosa dilatata.

Caules semper simplices, elongati, fistulosi, foliosi, semper moncephali juxta et infra foliorum rosulam edentes, quotannis usque ad basin emortui et demum evanidi. Folia caulina inferiora rosularibus conformia sed minora, media diminuta, suprema distantia reductentia.

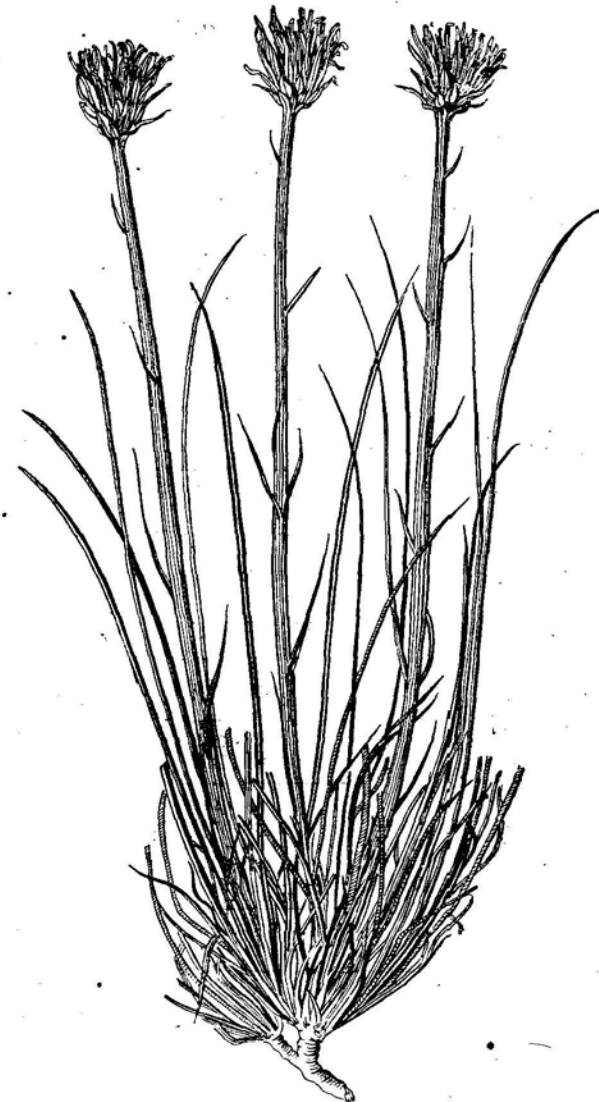
Capitula solitaria majuscula vel magna, rarius minorum multiflora (40—45) conoidea, basi non vel truncata.

Involucri phylla numerosa multiseriata, herbacea parcissime et minutissime araneoso-canescientia, intense vel pallide viridia, rarius fusco-colorata, omnia acuminata: exteriora minora basi deltoideo-dilatata adpressa superne in appendicem linearem attenuata reflexa; media lineari-lanceolata basi valde gibbosa adpressa dilatata apicem versus sensim acuminata dorso vix prominente-carinata; interiora valde elongata linearia apice in appendicem debilem in florale tempore radiantem attenuata. Flosculi lutei exserti.

Achenia cylindracea, costata, araneoso-canescientia papposa. Pappus biseriatus plerumque solum plumosus sed in fructu juvenile et interdum in fructu mature setae internae nonnullae apice arista brevissima scabrida apiculatae. Latex lacteus.

Kasachstan, in montibus Kara-tau ad fl. Syr-Darja adjacentibus in regione Kurdjuk 4/VI 1934 a auctor et Tekutjev in declivibus lapidosis legunt.

Species eximius, foliis fistulosis, caulibus fistulosis semper simplicibus, involucris phyllis acuminatis, superne in callo non incrassatis ab omnibus speciebus g. *Scorzonera* longe distat.



Фиг. 39. *Scorzonera Vavilovii*. M. Kult. sp. n. Западная часть Кара-тау, урочище Курдюк. Общий вид. 4/VI 1934 г. 1/2 nat. вел.

Planta cir. 35 cm alt.; capitula (absque fl.) 0.9—1.5 cm lat. et 2—2.7 cm lg. Inv. phylla circ. mm 23 in cap.; interiora 22 mm lg. Achenia (absque setis) circ. 5—6 mm lg. Pappus 7 mm.

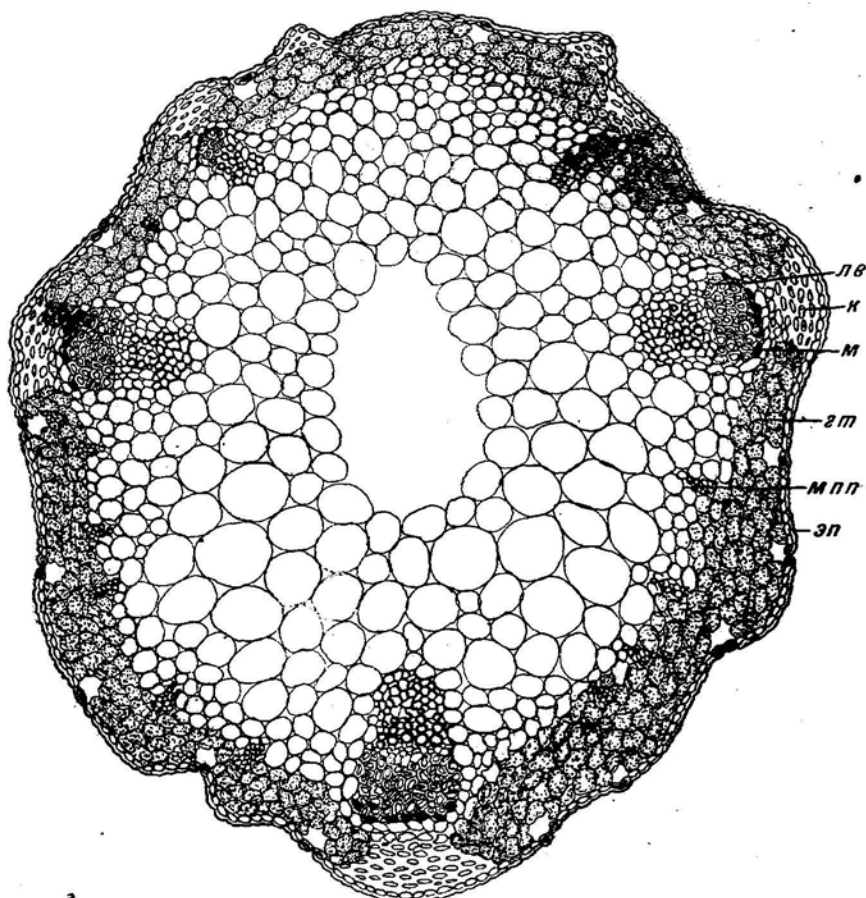
Typus in herb. Academiae USSR.

Scorzonera Vavilovii M. Kult. sp. n. (Фиг. 39 и 40)

§ *Infrarosulares* Н. Maz. §§ *Egrogia* M. Kult.

Полукустарник низкий, полусферический, образующий подушку, ветвистый от самого основания. Каудексы в верхней части густо покрыты остатками старых листьев, заканчиваясь наверху 9—12 листьями, собранными в розетку.

Листья узколинейные или ланцетнолинейные, полые внутри, с обеих сторон оттянутые, в поперечном сечении угловато-округлые, в основании расширенные во влагалище, густо опушенное с внутренней стороны (Фиг. 40).



Фиг. 40. Поперечный срез листа *Scorzonera Vavilovii*. Ув. в 118 раз.

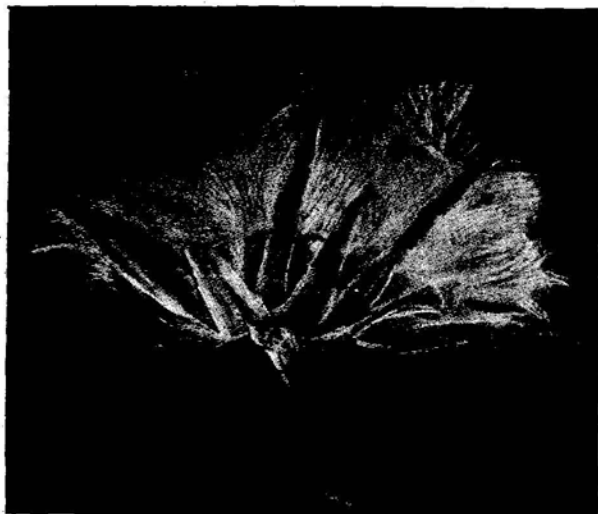
Рис. Баранова.

К — колленхима; м — перicyклические млечники; л.в. — лубяные волокна; хл — губчатая хлорофиллозная ткань; эп — эпидермис; м.п.п. — мелкие проводящие пучки.

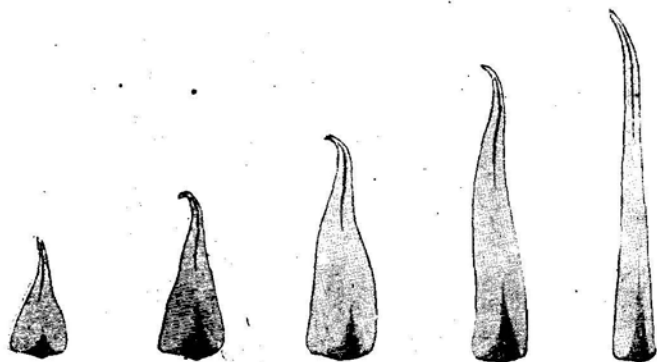
Стебли всегда простые, удлиненные, полые, олиственные, всегда однокорзиночные. Они выходят из-под розеток, располагаясь своим основанием рядом, но ниже розетки листьев. Стебли ежегодно отмирают и впоследствии опадают. Листья стеблевые нижние сходны с розеточными, но меньше их, сверху уменьшающиеся и редуцирующиеся.

Корзинка большая или средней величины (Фиг. 41), реже маленькая, многоцветковая (40—45) конической формы, в основании чаще оттянутая.

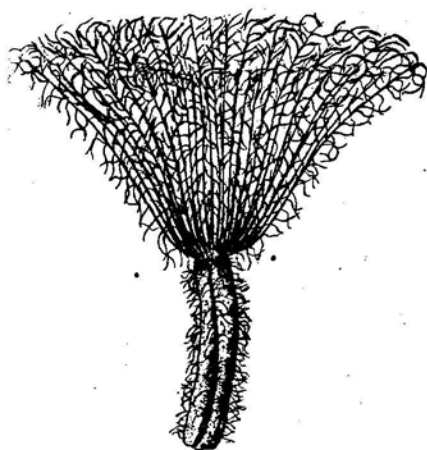
Листочки обертки многочисленны, многорядные, травянистые с редчайшим, малозаметным коротким паутинистым опушением, интенсивно или бледнозеленые, реже с коричневой окраской. Они все заостренные.



Фиг. 41. Корзинка с созревшими семянками. *Scorzonera Vavilovii*. Ув. в $1\frac{1}{4}$ нат. вел.



Фиг. 42. Обертки корзинки *Scorzonera Vavilovii*. Ув. в $2\frac{1}{4}$ раза.



Фиг. 43. Семянки *Scorzonera Vavilovii*. Ув. в 4 раза.

Наружные меньше, в основании дельтовидно-расширенные, прижатые, вверху оттянуты в отогнутый линейный придаток; средние линейноланцетные, в основании сильно горбатые, прижатые, расширенные, кверху постепенно заостряющиеся, со спинной стороны едва килеватые; внутренние — сильно вытянутые линейные, наверху вытянутые в придатки, образующие во время цветения воротник (Фиг. 42). Цветки желтые, выступающие.

Семянки цилиндрические ребристые, паутинистого опушенные, с хохолком. Хохолок двурядный, состоящий по большей части только из перистых волосков, но некоторые волоски у недозревших семянков и иногда у зрелых оканчиваются очень маленьким хрупким зазубренным острокопечием (Фиг. 43). Латекс молочно-белый.

Казахстан; в горах Кара-тау, прилегающих к р. Сырдарье, в районе Курдюк (4/VI 1934 г.), найден на каменистых склонах. Собран

М. В. Культиасовым и Г. В. Текутьевым.

Вид резко отличный полыми дудчатыми листьями и стеблем. Листочки обертки, наверху заостренные, не разрастающиеся в каллус.

Растение около 35 см высотой; корзинка (без цветков) 0.9—1.5 см шириной и 2—2.7 см длиной. Листочков обертки около 23 в корзинке; внутренние 22 мм длины.

Семянки (без хохолка), около 5—6 мм длины. Хохолок — 7 мм.

Тип — в гербарии Академии Наук СССР.

Другая группа форм, выделяемых нами в самостоятельный вид, населяет урочище Ран (Байкурне-кельте-сай).

Приводим описание.