

lame plus ou moins profondément bifurquée, et tantôt elle est composée de deux lames analogues superposées, que sépare un intervalle nu du rachis, de 6 centimètres environ de longueur. Dans ce second cas, au-dessus de chaque bifurcation les deux moitiés des deux lames peuvent être sensiblement de même largeur, celles de la lame inférieure étant toutefois plus allongées que celles de la lame supérieure, dont elles atteignent presque le sommet; mais parfois aussi la lame inférieure est notablement plus large que la supérieure, et les deux moitiés de sa bifurcation se terminent en longs acumens effilés qui se rapprochent plus encore de l'extrémité de cette lame terminale. Enfin, d'autres fois, dans la variété *simplicifrons* (pl. VIII), la feuille est constituée par une seule lame irrégulièrement découpée; et cela sur des pieds qui portent en même temps des feuilles normales. Le *Dypsis Hildebrandtii* est donc un Palmier à polymorphisme foliaire très marqué.

Les inflorescences sont deux fois ramifiées, sauf vers le sommet. Axe principal et ramules sont couverts de poils rameux brun foncé; d'où le sous-genre *Trichodypsis*. Les bractées des glomérules sont à bords laciniés barbus; les sépales sont ciliolés.

Les fruits sont allongés, de 11 millimètres sur 5, un peu incurvés lorsqu'ils sont secs, à stigmaté tout à fait basilaire.

Dans les bois des collines d'Analamazaotra, le *Trichodypsis Hildebrandtii* croît jusqu'à 800 mètres au moins d'altitude.

Dypsis gracilis Bory.

Le *Dypsis (Adelodypsis) gracilis* Bory est le **hova**, et aussi le **tsobolo** des Tanala.

C'est, en général, un Palmier plus vigoureux que le *Phloga polystachya*, avec lequel nous avons dit qu'on l'a souvent confondu.

Son tronc, haut de 3 à 5 mètres, et d'un diamètre de 8 à 12 centimètres, est lisse, mais avec cicatrices foliaires bien visibles.

Les feuilles, qui peuvent avoir 1 m. 30 de longueur, ont une gaine recouverte d'un court duvet rougeâtre. Cette gaine (Pl. IX) est membraneuse et présente au sommet, de chaque côté de la base du rachis, deux longues dents triangulaires. Sur toute sa longueur, le rachis est à section ovale, avec bords tranchants comme chez les *Neophloga*. Les segments foliaires, espacés vers le bas, sont réunis plus haut (Pl. X) par groupes de deux, trois ou quatre, nettement alternants vers le milieu; vers le sommet, ils redeviennent isolés. Ces segments, dans les spécimens que nous avons vus, ont, vers le milieu de la feuille, 25 à 30 centimètres sur 3 ou 4; ils sont longuement ovales, aigus à la base, finement et longuement acuminés au sommet.

Les inflorescences, au nombre de 3 ou 4 par pied, sont pendantes et sont des grappes lâches, trois ou quatre fois rameuses, à dernières ramifications très grêles, avec glomérules triflores. Ces inflorescences ont plus de 1 mètre de longueur. L'axe est nu sur 50 centimètres environ; sa première gaine a 30 centimètres à peu près et est tubuleuse, et la seconde la dépasse de 20 centimètres.

Les fruits sont oblongs, arrondis au sommet, à stigmate tout à fait latéral. Frais, ils sont droits d'un côté et convexes de l'autre, et ils ont 7 millimètres sur 5; secs, ils deviennent un peu concaves sur la face qui était droite, et ils ont 7 millimètres sur 4.

Le cœur de cette espèce est amer et non comestible.

Sur les gneiss du Bas-Biennana, dans le bassin du Matitana, l'*Adelodopsis gracilis* croît dans les bois, vers 175 mètres d'altitude. Dans le bassin du Faraony on le retrouve vers 400 mètres.

L'espèce est encore quelque peu polymorphe, car nous ne considérons que comme une variété plus robuste le Palmier qui, dans le Nord, abonde dans les forêts du bassin du Sambirano, entre 300 et 600 mètres, et est nommé là *tsingovatrovatra* par les indigènes.

Le tronc, qui est lisse, et sur lequel les cicatrices foliaires sont peu visibles, atteint 8 mètres de hauteur et 15 centi-

mètres de diamètre. Au sommet, les feuilles, dont la gaine a encore un court duvet roussâtre, sont espacées sur une longueur de près d'un mètre; et chacune a une gaine de 25 à 35 centimètres et un rachis de 1 m. 50 à 2 mètres. Les segments (Pl. XI), toujours ovales, aigus à la base et longuement acuminés, ont, vers le milieu de la feuille, jusqu'à 7 centi-

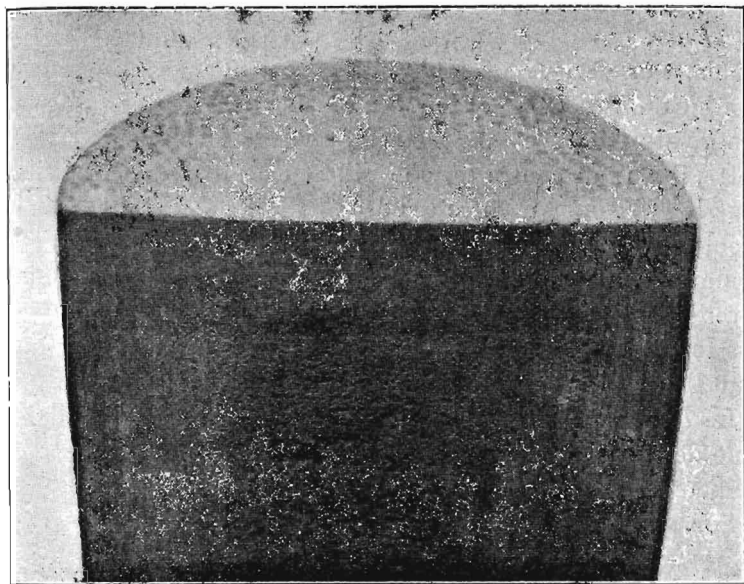


Fig. 7. — Fragment de tronc du *Dypsis gracilis* du Sambirano.

mètres de largeur et une longueur de 30 et 40 centimètres. Les segments de la base sont plus étroits; ceux du sommet sont les plus petits. Les inflorescences ont 1 m. 40 environ de longueur sur 80 centimètres dans leur plus grande largeur. Les fruits, vert brunâtre à frais, ont 8 à 11 millimètres sur 4 à 6; leur pulpe fraîche est assez épaisse, sans saveur.

Ces deux Palmiers que nous venons de décrire étant à albumen homogène, il n'y a aucun doute que nous n'ayons pu faire confusion avec le *Phloga polystachya*.



S. GRAC. 5.

Pl. IX. — Base et sommet du limbe du *Dypsis gracilis* Bory.



Pl. X. — Milieu du limbe et portion d'inflorescence du *Dypsis gracilis* Bory.



Pl. XI. — Segments foliaires et ramification d'inflorescence
du *Dypsis gracilis* du Sambirano.